

# zpráva o činnosti 2013

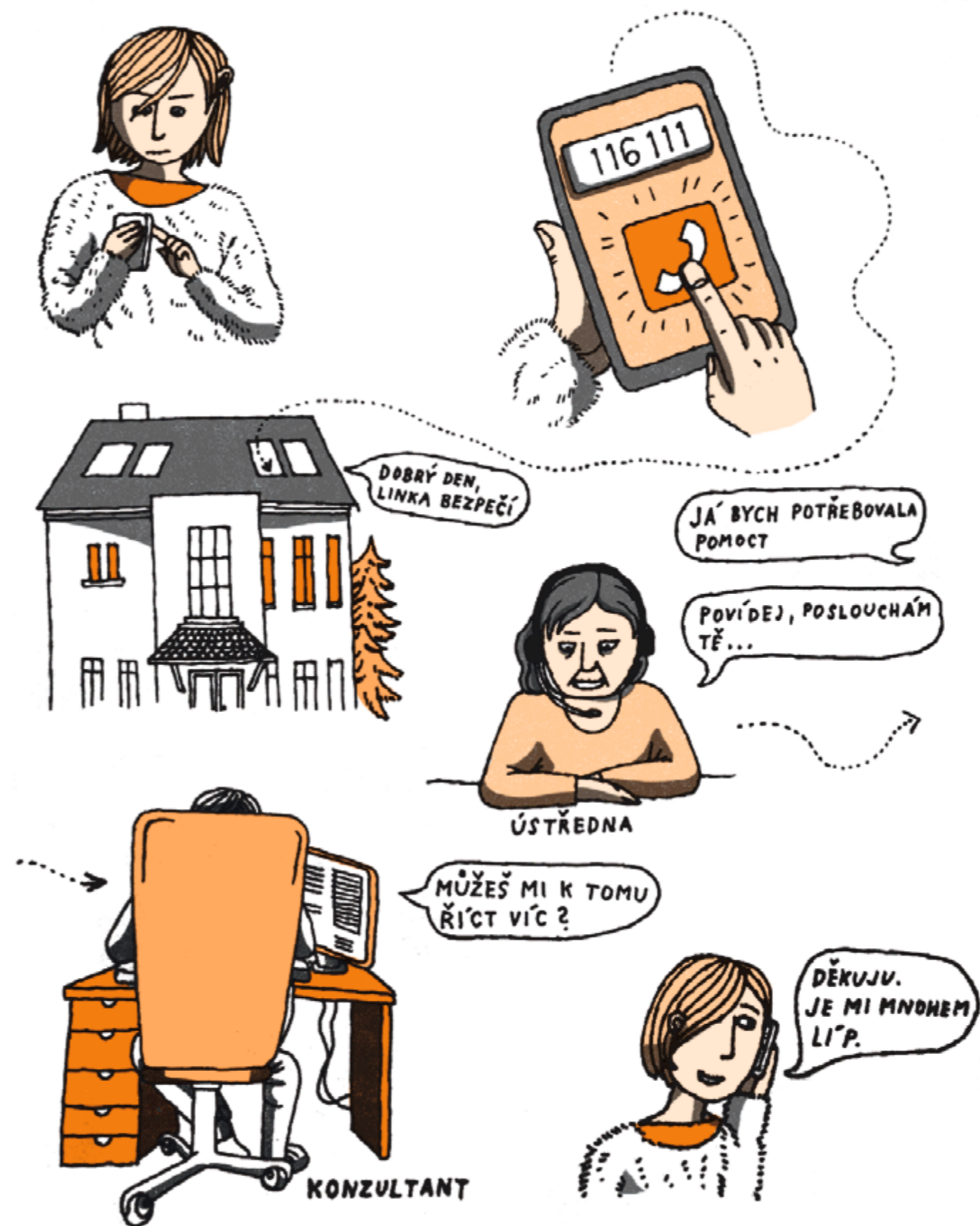


sdružení linka bezpečí



## obsah

- 2 posláni Sdružení Linka bezpečí
- 3 úvodní slovo
- 4 personální obsazení
- 6 Linka bezpečí
- 8 online služby LB – Chat, E-mailová poradna
- 10 rodičovská linka
- 11 online služby RL – E-mailová poradna
- 12 stalo se v roce 2013
- 14 patroni LB
- 15 hospodaření SLB
- 17 výrok auditora
- 18 poděkování partnerům a dárcům v roce 2013



Již 19 let nepřetržitě provozuje Sdružení Linka bezpečí (SLB) bezplatnou anonymní telefonickou krizovou pomoc určenou dětem a studentům do 26 let. Posláním SLB je pomoci dětem a mládeži v okamžiku, kdy se ocitnou v komplikované životní situaci, která je pro ně natolik tíživá, že ji nemohou nebo nedokáží zvládnout vlastními silami a v jejich bezprostředním okolí není nikdo, kdo by jim pomohl. Kromě pomoci přes telefon nabízí SLB dětem a studentům poradenství prostřednictvím e-mailové poradny a chatu. SLB provozuje zároveň i Rodičovskou linku, na které mohou rodiče, prarodiče, pedagogové a ostatní dospělí konzultovat telefonicky či přes e-mail problémy týkající se dětí, dospívajících a studentů.

### Linka bezpečí

- 116 111
- [pomoc@linkabezpeci.cz](mailto:pomoc@linkabezpeci.cz)
- [chat.linkabezpeci.cz](http://chat.linkabezpeci.cz)

### Rodičovská linka

- 840 111 234, 606 021 021
- [pomoc@rodicovskalinka.cz](mailto:pomoc@rodicovskalinka.cz)

[www.linkabezpeci.cz](http://www.linkabezpeci.cz)

[www.pomoconline.cz](http://www.pomoconline.cz)

Vážení a milí přátelé, spolupracovníci a dárci,  
Je mojí milou povinností napsat několik úvodních slov k výroční zprávě Sdružení Linka bezpečí za rok 2013. Není překvapivé, že i tento rok počty volajících klientů dokázaly, jak důležitá a jedinečná služba Linky bezpečí a Rodičovské linky v oblasti krizové intervence je. Jen za tento rok přijali konzultanti Linky bezpečí a Rodičovské linky 219 323 hovorů, které se týkaly nejen obtížných životních situací, ale i každodenních starostí a problémů. Výroční zpráva se Vám dostává do rukou již v polovině roku 2014, který je pro Linku bezpečí v mnoha ohledech zásadní. V tomto roce završuje Linka bezpečí 20 let své existence. Za tu dobu přijala 10 milionů telefonátů od dětí, kterým se snažili naši konzultanti vždy maximálně pomoci. Důkazem, že se nám pomoc dětem daří, je více než 11 tisíc přijatých vzkazů od dětí ať už zpětným zavoláním, emailem nebo na chatu. Děti nám v nich děkují, že jsme jim dokázali pomoci, případně pomoc zprostředkovat. A právě tyto děkované vzkazy jsou pro konzultanty Linky bezpečí, kteří se se svými klienty nikdy nemohou setkat osobně, tou největší odměnou.

S rokem 2014 bohužel Linka bezpečí vstoupila také do svého kritického období, kdy se stále více potýká s nedostatkem finančních prostředků. Museli jsme přistoupit i k úsporným opatřením, které vedly ke snížení počtu hovorů, které jsme schopni přijmout. Jsme však připraveni bojovat za záchranu Linky bezpečí pro ohrožené děti, které potřebují naši pomoc.

Právě v tomto kritickém období si o to více ceníme stabilní podpory našich generálních partnerů. V první řadě je to Nadace O2 a společnost O2 Česká republika, kteří nás podporují celých 20 let existence Linky bezpečí. Takováto dlouhodobá podpora firmy neziskové organizaci nemá v České republice obdoby. Děkujeme dalším dvěma generálním partnerům, společnosti Era a Nadačnímu fondu Avast, kteří nás stabilně podporují již řadu let. Jsme pyšní, že jsme se v roce 2014 stali hlavním neziskovým partnerem Mezinárodního filmového festivalu Karlovy Vary. Děkujeme všem ostatním partnerům a drobným dárcům, kteří jsou pro chod Sdružení Linky bezpečí neméně důležití, protože i ten sebelepší dar má smysl a pomůže nám plnit naše poslání a cíle.

A na závěr bych rád poděkoval všem zaměstnancům a spolupracovníkům Sdružení Linka bezpečí, kteří svojí profesionalitou a nasazením zajišťují, že tato nezastupitelná služba může fungovat. Díky nim je tu vždy někdo, na koho se naši klienti, ohrožené děti, mohou v případě krize obrátit.



Radek Dudáš  
předseda představenstva

● **představenstvo**

- Mgr. Radek Dudáš  
předseda představenstva
- Mgr. Kateřina Lišková  
místopředsedkyně představenstva
- Mgr. Jitka Švejcárová
- Ing. Dana Dvořáková
- Ing. Richard Schinko

● **dozorčí rada**

- Ing. Jitka Heřmanová
- Mgr. Lenka Janoušková
- Dipl.–Kfm. Torsten Fleischer

● **zaměstnanci SLB**

- Ing. Richard Schinko  
ředitel SLB
- Bc. Petr Bittner  
vedoucí ekonomického oddělení
- Bc. Pavlína Florianová  
grantová specialista
- Ing. Tomáš Hornek  
IT pracovník
- Ing. Pavla Jirošová  
fundraiser
- Kateřina Lančová  
organizačně personální pracovníce
- Kristýna Polochová  
externí personalistka
- Zuzana Burdová  
asistentka administrativy
- Kateřina Hobrlandová Marvanová  
vedoucí odd. komunikace
- Iveta Poncová  
produkční odd. komunikace
- Mgr. Barbora Krčmářová  
manažerka počátečního vzdělávání

● **služby**

**Linka bezpečí**

- Mgr. Peter Porubský  
vedoucí Linky bezpečí
- Mgr. Kateřina Lišková  
vedoucí online služeb LB
- Mgr. Honza Kaňák  
sociální pracovník LB/ zástupce vedoucího LB
- Mgr. Lucie Bukovská  
psycholožka LB a manažerka následného vzdělávání konzultantů

Součástí týmu Linky bezpečí je 13 intervizorů a cca 100 konzultantů.

**Rodičovská linka**

- Mgr. Kateřina Schmidová  
vedoucí Rodičovské linky a e-mailové poradny RL

Součástí týmu Rodičovské linky je také 6 odborných pracovníků z řad psychologů a sociálních pracovníků

● **Ve Sdružení Linka bezpečí v roce 2013 dále pracovaly:**

- Mgr. Lenka Mía Lukáčová
- Mgr. Klára Stuchlá Libertová
- Helena Lišková
- Mgr. Denisa Krumpová

**Zákonné podmínky**

Sdružení Linka bezpečí ke své činnosti splňuje veškeré náležitosti pro poskytování služeb Linka bezpečí a Rodičovská linka, které jsou poskytovány jako sociální služby ve smyslu zákona č. 108/2006 Sb., o sociálních službách. Rozhodnutí o udělení registrace MHMP pro tyto služby proběhlo dne 27. 11. 2007.

SLB je akreditovanou vzdělávací institucí dle zákona č. 108/2006 Sb. ze dne 19. 9. 2009 a nabízí akreditovaný výcvik telefonické krizové intervence (akreditace č. 2011/0444 – PK ze dne 8. 4. 2011) a akreditovaný výcvik chatové krizové intervence. (akreditace č.2013/0788 –PC, ze dne 4. 7. 2013)

Zároveň je držitelem pověření k výkonu sociálněprávní ochrany dětí ve stanoveném rozsahu dle rozhodnutí MPSV ze dne 27. 7. 2000 a dle rozhodnutí MHMP ze dne 16. 9. 2002.

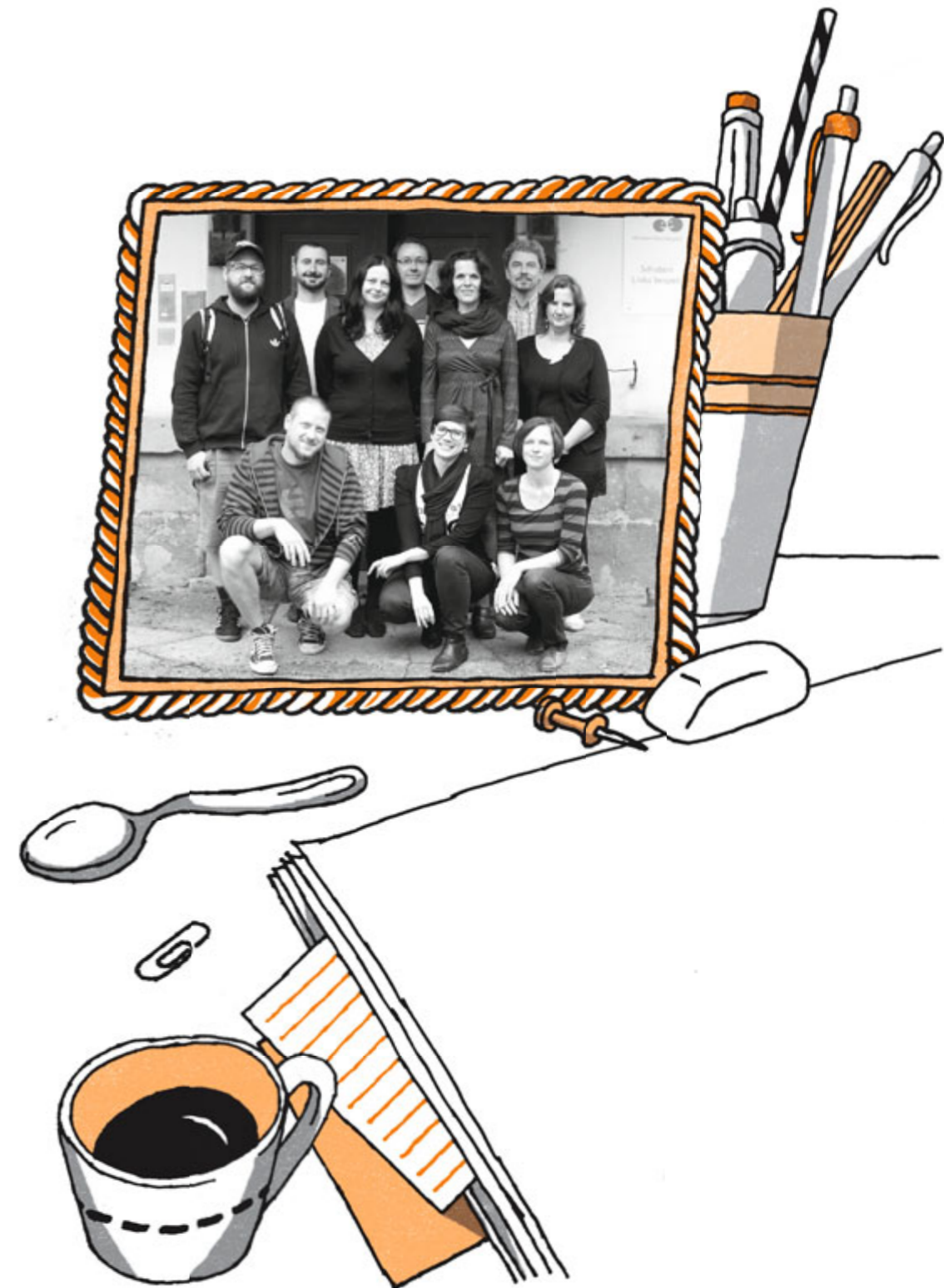
Sdružení je členem celosvětové asociace dětských linek důvěry Child Helpline International (CHI).

**Ochranné známky**

Sdružení Linka bezpečí je majitelem ochranných známek:  
Pomněnkový den  
Linka bezpečí  
Sdružení Linka bezpečí (logo)



sdužení linka bezpečí



I v dětském světě jsou okamžiky plné obav, strachu a nespravedlnosti. O to horší je, když dítě v takové chvíli nemá ve svém okolí nikoho, kdo by mu mohl pomoci. Naštěstí je zde Linka bezpečí, na které jsou odborně vyškolení konzultanti vždy připraveni vyslechnout, poradit a řešit i zdánlivě sebemenší problém.

V průběhu roku 2013 jsme přijali na Lince bezpečí (LB) 237 250 telefonátů od dětí ze všech koutů České republiky, které potřebovaly pomoc, poradit nebo jen slyšet hlas někoho, kdo jim porozumí a pomůže uspořádat myšlenky v okamžiku, kdy jim svět připadá nespravedlivý. Odborně vyškolení konzultanti tak každý den naslouchali, podporovali, dodávali potřebnou důvěru a hlavně pomáhali řešit tíživou situaci 650 dětem.

„V okamžiku, kdy dítě či mladistvý vytočí tel. číslo **116 111**, dovolá se na ústřednu, která slouží jako „vstupní dveře“ na LB. Volající zde má prostor sdělit ve zkratce, jaké má trápení, případně co od nás očekává. Pokud se na nás obrátí se svým problémem někdo, kdo nespadá do naší klientské skupiny, nebo potřebuje služby, které neposkytujeme, je odkázán na jiná pracoviště. Je-li volající klientem LB, je mu nabídnuto přepojení na některého z konzultantů, který se mu bude plně

věnovat,“ vysvětluje chod LB její vedoucí Mgr. Peter Porubský. Konzultant poté s dítětem situaci podrobně probere a společně hledají východisko a řešení problému.

Pomoc linky spočívá především v tom, že umožňuje dětem, aby se bez obav někomu svěřily se svými problémy, poradily se, jak se zachovat v určitých životních situacích, které se jim jeví jako složité. Pracovníci LB navíc disponují informacemi (například z oblasti sociálně právní ochrany dítěte), které mohou být pro řešení problému zásadní. Na LB mohou děti najít nejen podporu, porozumění, radu, ale konzultanti jim mohou zprostředkovat konkrétní odbornou pomoc. „V případě, že se jedná o ohrožené dítě (týrané, zneužívané, zanedbávané, dítě v ohrožení zdraví nebo života), konzultant nabízí okamžitou pomoc. Přestože je LB anonymní, snažíme se v takto závažných situacích motivovat dítě, které s takovou pomocí souhlasí, aby nám sdělilo osobní údaje, a my pak zorganizuje-

me pomoc prostřednictvím dalších institucí – orgánů sociálně právní ochrany dětí, organizací, které nabízejí urgentní pomoc pro ohrožené děti, Zdravotnické záchranné služby či Policie,“ zdůrazňuje vedoucí LB.

Vzhledem k tomu, že o LB je veliký zájem, stává se, že je ústředna obsazena. V takovém případě se volajícímu ve sluchátku ozve: „Ahoj, tady je Linka bezpečí. Právě je bohužel obsazeno. Zkus prosím zavolat později“. Snahou SLB je, aby tuto větu slyšelo co nejméně dětí.

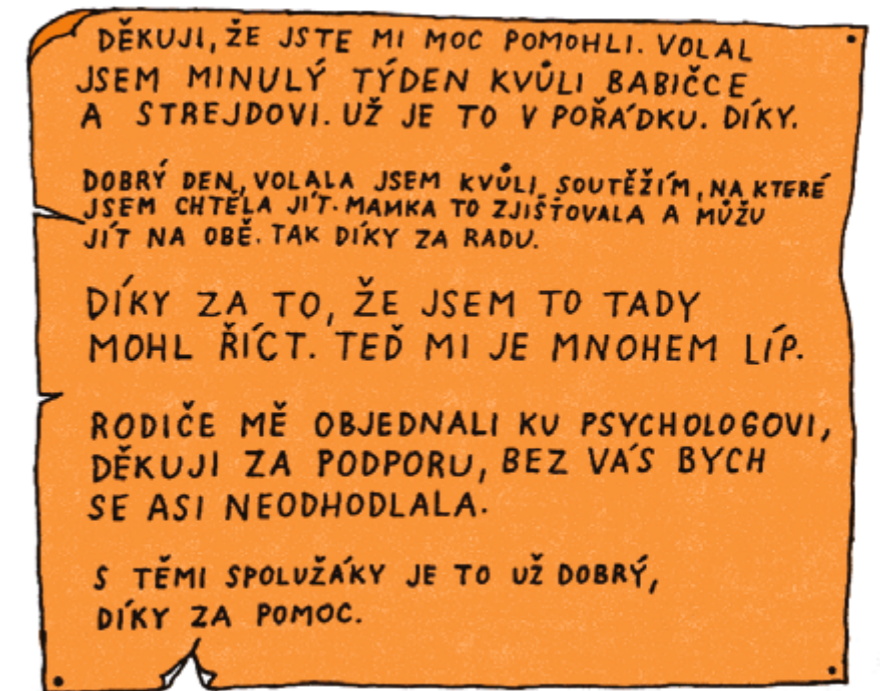
Služeb LB může využít i dítě na útěku, které chce nechat vzkaz nějaké dospělé osobě. Stačí vytočit známé číslo **116111**. Konzultant s dítětem probere důvody, které ho vedou k útěku, a nabídne mu, že zkontaktuje rodiče, prarodiče či jinou dospělou osobu, ke kterým má volající důvěru, a vyřídí jim vzkaz, který chce dítě předat. V tomto okamžiku je ale

nezbytné, aby dítě vystoupilo z anonymity a sdělilo kontakt na osobu, které má být vzkaz vyřízen. Pracovník následně zkouší zhruba každých 30 minut dotyčnému volat a vzkaz předat.

Vzkaz svému dítěti, které se nevrátilo domů, či z domu uteklo, mohou nechat na LB i **rodiče či jiní dospělí starající se o nezletilé dítě**. V takovém případě volající sdělí konzultantovi LB, co by chtěl dítěti vzkázat v případě, že by kontaktovalo LB. Volajícímu zároveň pracovníci LB předají kontakt na **Rodičovskou linku**, případně na linku důvěry pro dospělé, kde může tuto situaci řešit podrobněji.

• **116 111**

**Volání na telefonní Linku bezpečí, která je v provozu nepřetržitě 24h denně, je z celé ČR zcela zdarma.**



Elektronická komunikace se stala nedílnou součástí světa dnešních dětí a dospívajících, pro mnohé je proto jednodušší připojit se k internetu a řešit své problémy prostřednictvím e-mailů či chatů. Tato možnost je navíc velkým přínosem především pro klienty s vadou řeči či sluchu...

V současné době si děti jen těžko dokáží představit život bez internetu a nových technologií, elektronická komunikace se pro ně tak stává čím dál více přirozenější. SLB proto v roce 2001 spustila e-mailovou poradnu přes [pomoc@linkabezpeci.cz](mailto:pomoc@linkabezpeci.cz) a od konce roku 2006 otevřela i chatovací místnost [chat.linkabezpeci.cz](http://chat.linkabezpeci.cz). Obě tyto služby jsou dostupné i ze zahraničí a jsou velkým přínosem pro klienty s vadami řeči či sluchu, kteří by kvůli svému handicapu nemohli na LB zavolat. V některých situacích je navíc pro dítě bezpečnější, příjemnější či snazší o svých starostech psát než mluvit. Nutno ale zdůraznit, že metoda práce na chatu Linky bezpečí je sice velice podobná práci s klienty po telefonu, ale je podstatně pomalejší (to, co se v hovoru stihne za cca 10 minut, může na chatu trvat až hodinu).

Stejně jako u ostatních služeb LB, i zde je striktně dodržována anonymita. Děti se nemusejí v e-mailu či chatu představovat, mohou používat pouze přezdívku, psát mohou z jakékoliv adresy. A stejně jako na telefonu v případě, že dítě požaduje najít odborná pracoviště, domlouváme se alespoň na sdělení města, ve kterém žije. „Ukazuje se, že pro děti je forma komunikace přes chat nebo e-mail bezpečnější a otevírají často intimnější a závažnější témata. Internetový kontakt slouží v mnoha případech jako odrazový můstek k zavolání na LB nebo vyhledání jiné odborné pomoci,“ prozradila vedoucí online služeb LB Kateřina Lišková.

V chatové místnosti může během jednoho dne s naším konzultantem každý klient strávit maximálně 90 minut. V momentě, kdy konzultant zjistí, že se daný problém nedá v určeném čase vyřešit, snaží se chatujícího motivovat, aby zatelefonoval na LB 116 111. „V případě, že dítě vstoupí do chatovací místnosti před jejím uzavřením a nechce využít telefonické LB, předáváme mu kontakt na další chatové poradny, které jsou aktuálně v provozu,“ dodává Mgr. Kateřina Lišková.

V e-mailové poradně obdrží klient po odeslání dotazu na e-mailovou adresu [pomoc@linkabezpeci.cz](mailto:pomoc@linkabezpeci.cz) obratem automatickou odpověď, ve které se dočte, že na e-mail mu bude odpovězeno nejpozději do 3 pracovních dnů. Zároveň mu je doporučeno, aby se v případě urgentního problému obrátil na [chat.linkabezpeci.cz](http://chat.linkabezpeci.cz) nebo telefonickou LB, čímž jsou ošetřovány akutní situace. V samotné odpovědi pak dítě najde pochopení, podporu a nabídky různých možností, jak a s kým daný problém řešit.



• **Chat.linkabezpeci.cz**

Do chatové místnosti mohou klienti LB „vstoupit“ nejen z území ČR ale i ze zahraničí, během jednoho dne až na 90 minut, každý pracovní den od 15 do 19 hodin, o víkendu od 9 do 13 hodin a od 15 do 19 hodin.

• **Pomoc@linkabezpeci.cz**

E-mailová poradna LB je dostupná i ze zahraničí, klientovi je na jeho dotaz odpovězeno do 3 pracovních dnů.

**PROČ PRACUJI V EPLB A NA CHATU?**

„Na chatu i v E-mailové poradně se setkávám s minimem testování, což je příjemné. Navíc sem píšou klienti, kteří by třeba jinak nedokázali o pomoc požádat nebo nemají na volání vhodné podmínky. Často je tedy navazování kontaktů křehčí a pracnější, ale mě to baví, písemný projev je mi blízký a obohacuje mou práci, která je jinak převážně na telefonu. Na E-mailové poradně se mi také líbí určitá volnost, jak dané téma pojmout, možnost vnášet vlastní nápady. Další výhodou je, že mám čas na rozmyšlenou a mohu na dotazy odpovídat z domova. Čeho si celkově nejvíc cením, je fajn atmosféra na směně a spolupráce s kolegy i nadřízenými, kteří mají vysoce profesionální a zároveň lidský a vstřícný přístup ke klientům.“

**Alena B.**

Psaný způsob komunikace mě vždycky bavil, proto jsem začala pracovat jak v E-mailové poradně Linky bezpečí, tak na Chatu Linky bezpečí. Objevují se zde často velmi vážná témata, proto jsem ráda, pokud můžu být dětem nápomocná i přes internet.

**Petra M.**

**ÚRYVEK Z DOPISU**

...začala jsem chodit na psychoterapii, pomáhá mi to. Ale co mi opravdu pomohlo, byla vaše poradna, která mě motivovala k učení prvního, nejdůležitějšího kroku, bez Vás bych se možná ještě trápila a kdo ví, kam až by to šlo. Tímto Vám chci poděkovat, a kdyby se ještě někdy něco dělo, vím, kam se obrátím...



I ten nejlepší rodič se občas může při výchově ocitnout ve slepé uličce, kdy neví, jak dál... Právě proto je zde Rodičovská linka, bezpečný prostor, kde mohou dospělí konzultovat své problémy týkající se dětí či dospívajících s psychologem a speciálně vyškolenými odborníky.

Sdružení Linka bezpečí nenabízí své služby pouze dětem a dospívajícím, ale myslí i na rodiče, kteří čím dál častěji vyhledávají bezpečný prostor pro sdílení svých rodinných starostí a obav spojených s výchovou dětí. Právě pro ně je určena ojedinelá služba v rámci ČR – Rodičovská linka a e-mailová poradna. Nejen rodiče, prarodiče, učitelé, ale i ostatní dospělí starající se o děti a dospívající se na ni mohou obracet ohledně problémů s nimi. S odborně vyškolenými pracovníky **Rodičovské linky (RL)** může volající konzultovat svou situaci a získat objektivní a nezaujatý názor či radu **každý pracovní den (po – čt do 13 do 19 h a v pá od 9 do 15 h)**. Konzultanti poskytují i základní sociální poradenství, mohou odkázat klienta na odborná pracoviště poblíž jeho bydliště a v případě podezření na ohrožení zdraví a života dítěte pomohou zkontaktovat příslušné složky integrovaného záchranného systému a oddělení sociálně právní ochrany. V okamžiku, kdy rodič nebo jiná dospělá osoba zatelefonuje na telefonní číslo RL **840 111 234** nebo **606 021 021**, je přepojena přímo na konzultanta. „Je přirozené, že volající bývají zaskočení, rozrušení a zmatení situací, která se jim či dítěti v jejich okolí přihodila. My s touto variantou umíme pracovat a snažíme se klienta podpořit a pomoci mu nalézt konkrétní oblast, o které potřebuje hovořit. Společně poté hledáme rozšiřující možnosti řešení problémů. Během hovoru se může ukázat, že je třeba odborná rada, v takovém okamžiku klademe doplňující dotazy, které nám umožní na základě našich odborných zkušeností a znalostí nabídnout adekvátní odpověď,“ popisuje postup hovoru vedoucí Rodičovské linky a e-mailové poradny Mgr. Kateřina Schmidová a dodává: „Každý konzultant linky zná hranice možné pomoci po telefonu a na základě své praktické zkušenosti promluví i o možnostech následné pomoci. Vysvětlí formy spolupráce s vhodnými zařízeními a předává na ně volajícímu kontakt dle místa jeho bydliště.“

Nejvýraznějším tématem na RL jsou rodinné vztahy. „S klienty řešíme především problémy s komunikací v rámci rodiny, které často ústí do krize vztahů jako takových. Velmi často s námi klienti konzultují i problémy týkající se rozvodu a porozvodového uspořádání péče o dítě,“ přibližuje nejčastější problémy volajících Kateřina Schmidová. „Rodiče se s námi radí i při méně či více závažných výchovných problémech např. lhaní, opakované krádeže, záškoláctví.

Stále častěji se setkáváme i s případy mladých dospělých, kteří nepracují, jsou zadlužení a své rodiče vydírají a zvyšují vůči nim svoji agresi.“ V nemalé míře se na RL obracejí i lidé, kteří mají podezření na týrání, zneužívání nebo zanedbávání dítěte přímo ve své rodině nebo v blízkém okolí. Volající nechtějí být lhostejní a zajímají se, jak mohou v této situaci pomoci. Telefonickou krizovou intervencí a poradenskou službu na Rodičovské lince zajišťují výhradně psychologové a odborní pracovníci, kteří mají za sebou mnohaletou praktickou zkušenost a znalosti z oblasti rodinného a výchovného poradenství.

- **840 111 234** (hovor je účtován sazbou 1,60 Kč/min. ze sítě O2, ze sítě T-mobile 4,80 Kč/min. a Vodafone 5,59 Kč/min.)

- **606 021 021** (O2 operátor)

Volajícím je zajištěna anonymita. Telefonické hovory nejsou nahrávány a telefonní čísla nejsou evidována/monitorována. Klientům zpětně netelefonujeme.

### PROČ PRACUJI NA RL?

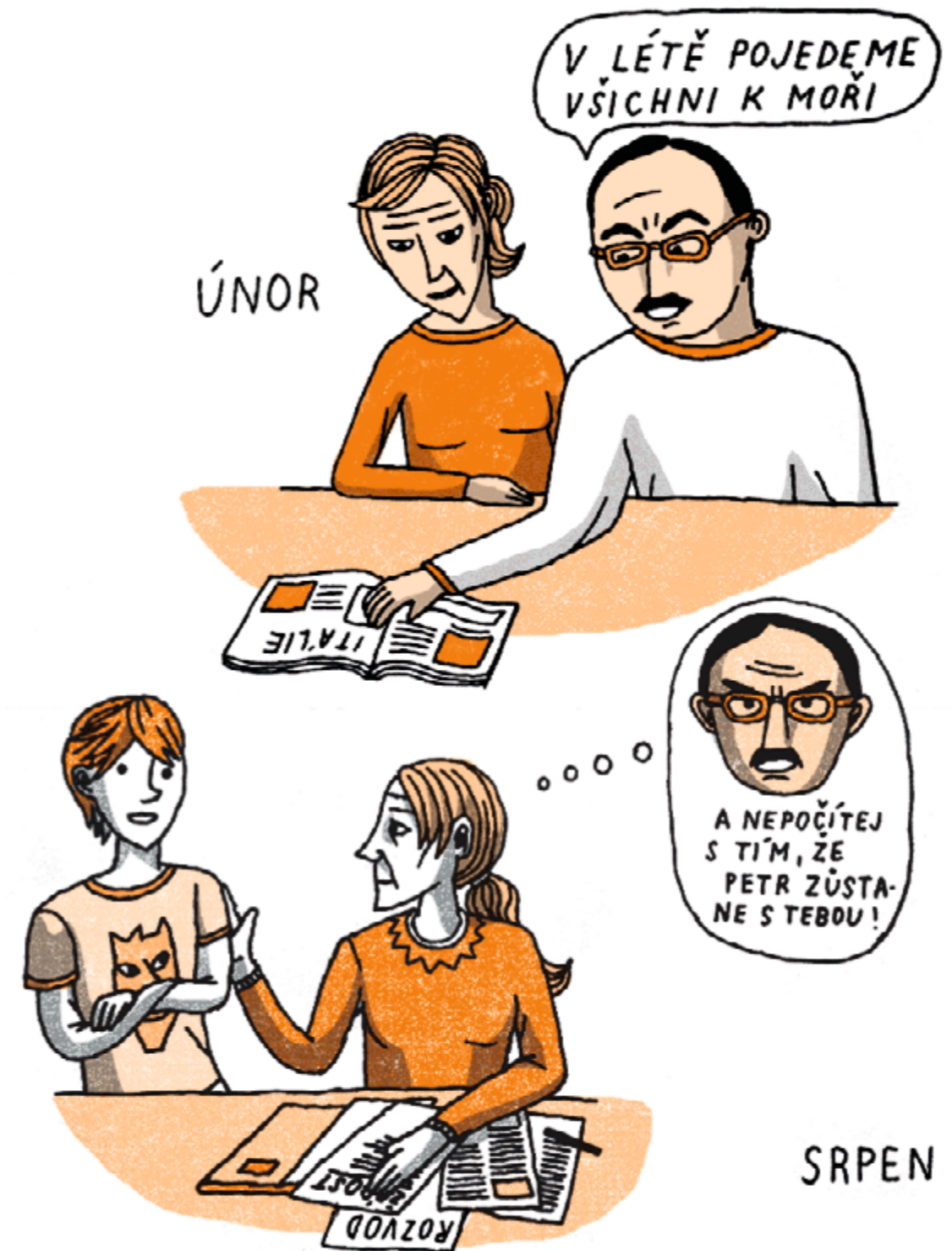
*Práce na Rodičovské lince mi připadá smysluplná hlavně tím, že mohu nabídnout pomoc lidem, kteří ve svém regionu nemají možnost rychlé a dostupné péče. Je pro mě příjemné, že mohu volajícím nabídnout nejen prostor pro sdílení starostí s dětmi, ale i odbornou radu.*

**Konzultantka Lucie**

### ÚRYVKY Z DOPISŮ

*Dobrý den, velmi děkuji za odpověď. Moc jste mi pomohli. Budu se řídit Vašimi radami. V případě, že nastane opět nějaký problém, ozvu se znovu. A hodně energie pro vaši nelehkou a úspěšnou činnost.*

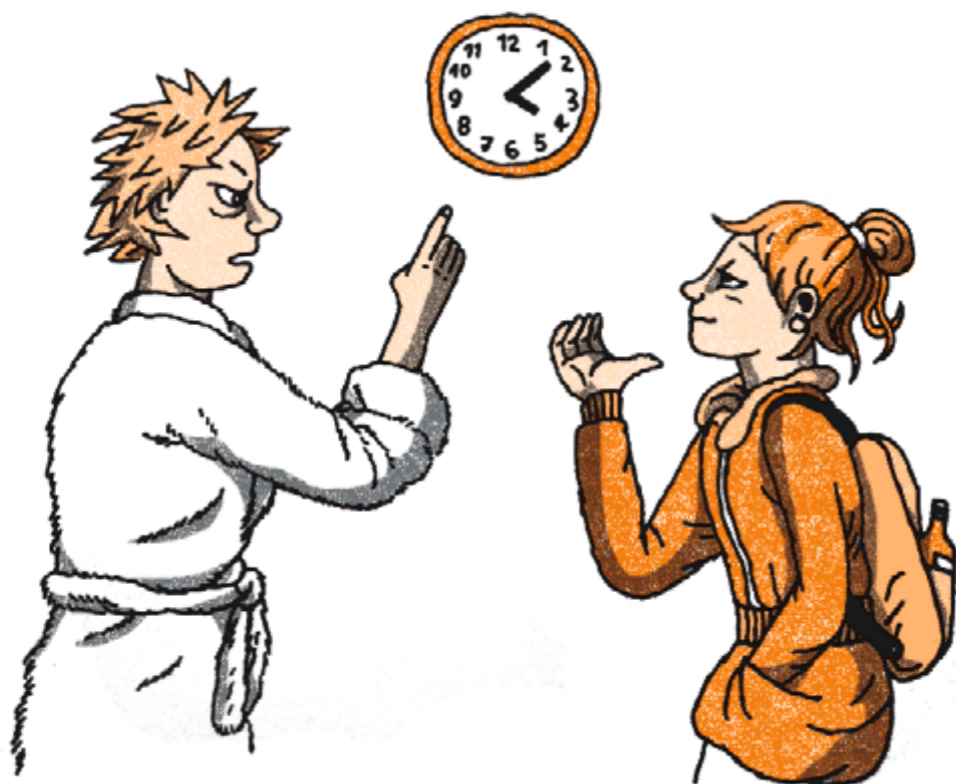
*Vážení, mnohokrát děkuji za Vaši odpověď, přednesu ji matce vnučky a doufám, že spolu na základě vašich informací vše vyřešíme ve prospěch dítěte. Již nyní jste mi pomohli.*



Nejen děti a mladiství, ale i dospělí se o svých problémech často stydí mluvit, raději proto volí konzultaci s odborníky prostřednictvím e-mailu.

Pro ty, kteří o svých problémech neradi mluví nebo jim nevyhovuje pracovní doba Rodičovské linky, je k dispozici e-mailová poradna [pomoc@rodicovskalinka.cz](mailto:pomoc@rodicovskalinka.cz). I tento druh služby zajišťuje všem pisatelům anonymitu. K e-mailové adrese klientů má přístup pouze vedoucí poradny, která je vázána mlčenlivostí. Odpověď, ve které je nejen podpora a pochopení, ale i odborné doporučení, popř. odkazy na organizace a instituce zabývající se daným tématem, může klient očekávat do 3 pracovních dnů.

Veškeré dotazy zpracovávají stejně jako na telefonické Rodičovské lince odborní pracovníci, kteří mají mnohaleté praktické zkušenosti a znalosti z oblasti rodinného a výchovného poradenství. Nezbytnou součástí jejich odborné kompetence je absolvovaný akreditovaný výcvik v internetovém poradenství a práce pod supervizí. Všechny odpovědi jsou navíc kontrolovány odborným garantem.



#### SKUPINA MANDRAGE :

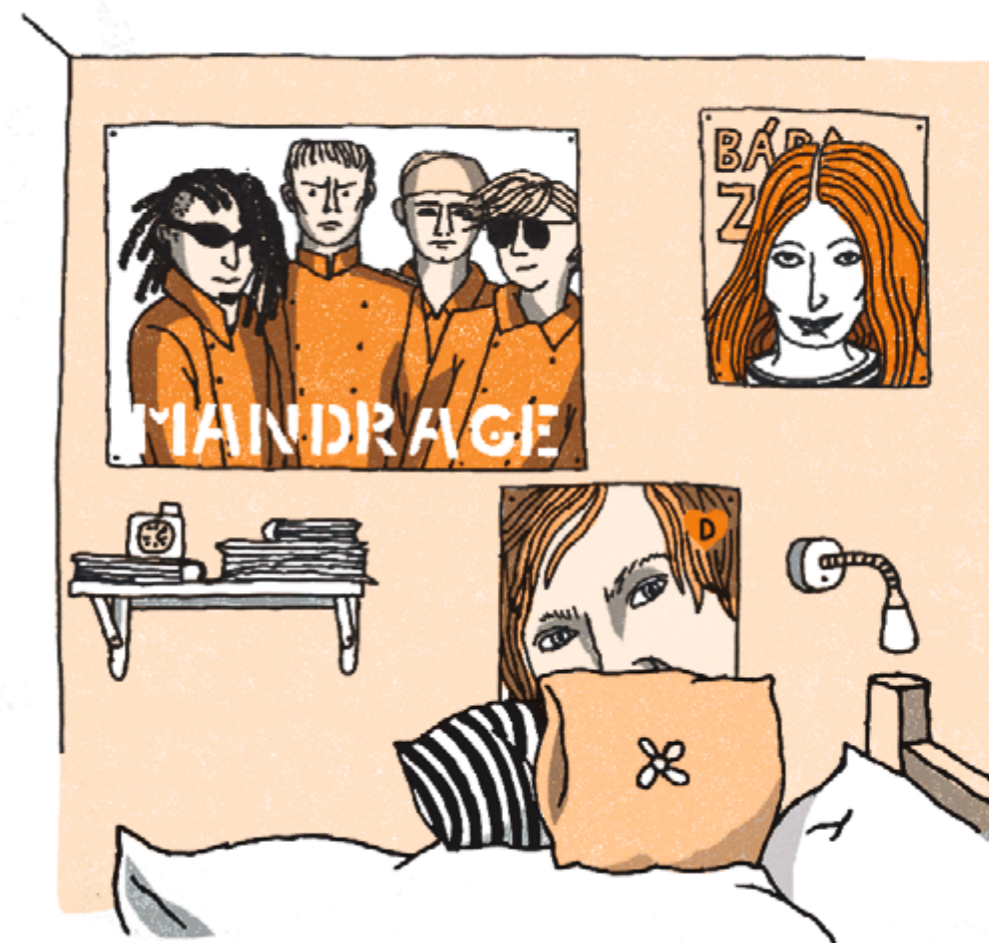
„...znovu a znovu nás překvapuje zaostalost postoje naší společnosti k mladým gayům a lesbičkám, vzhledem k tomu, že na Lince bezpečí patří mezi častá témata právě homosexuální orientace nezletilých a mladistvých, rozhodli jsme se stát jejími patrony stejně jako GLBT komunity. Nikdo by se kvůli svým sexuálním preferencím neměl cítit jakkoli méněcenně. Pevně věříme, že homosexuálové budou brzy moci vyrůstat a dospívat v otevřeném a tolerantním světě, beze strachu a bez nenávisti člověka k člověku....“

#### BÁRA ZEMANOVÁ :

„...být patronkou Linky bezpečí je pro mě ctí, sama ze své zkušenosti si vzpomínám, kolikrát jsem si jako dítě lámala hlavu nad problémy, které jsem se bála s rodiči nebo učiteli probírat. Pokud má dítě či dospívající nějaké trápení, LB je tu pro něj vždy dostupná a díky anonymitě se může problém vyřešit beze strachu a studu. Dítě pak nedrží v sobě žádné vnitřní tabu, které by mohlo negativně ovlivnit jeho psychický vývoj. Činnost Linky bezpečí podporuji a je důležité, aby zůstala v širokém povědomí lidí.“

#### DAVID KRAUS :

„...Když jsem byl malý, cítil jsem se osamocně. Linka bezpečí může dětem tento problém pomoci vyřešit.“





## ÚNOR

### Soutěž „Ukaž, jak vidíš internet“

V souvislosti s dnem bezpečnějšího internetu jsme vyhlásili pro žáky základních škol a víceletých gymnázií soutěž „Ukaž, jak vidíš internet“. Cílem této akce bylo upozornit děti a dospívající na nástrahy, které sebou online prostředí přináší a nenásilnou formou ukázat, jak si na internetu chránit své soukromí a respektovat práva ostatních uživatelů.

## BŘEZEN

### Career days

Jako jediná neziskovka jsme představili na veletrhu pracovních příležitostí Career Days svoje služby studentům a absolventům VŠ názorně. Zájemci si mohli v rámci tréninku – Osobní krizový management pro každého – vyzkoušet, jak práce s klientem probíhá v realitě, a v případě zájmu se přihlásit na výcvik v TKI (telefonická krizová intervence), který SLB pravidelně pořádá.

## 3. KVĚTNA

### NGO market

Sdružení Linka bezpečí nechybělo v Národní technické knihovně v Praze na 14. veletrhu neziskovek NGO market, kde v rámci prezentace své činnosti prodávalo i vouchery Minuta bez tíže.

## 25. KVĚTNA

### Pomněnkový den

Poslední květnový týden jsme u příležitosti Mezinárodního dne pohřešovaných dětí uspořádali již 10. ročník sbírkové akce Pomněnkový den. Ručně dělané modré kvítky tentokrát zdobily i běžkyňe VW maratonu. Lidé si je navíc poprvé mohli zakoupit i elektronicky. Díky této sbírce se náš rozpočet navýšil o 511.000 Kč.

## KVĚTEN

### Aukce vín

V rámci 16. mezinárodního gastronomického festivalu VÍNO & Delikatesy proběhla charitativní aukce vín. Celý výtěžek ve výši 60 550 Kč věnovala organizátorská firma Vego Prag s.r.o. Lince bezpečí.

## ČERVEN

*Jana Marozeníny*

## ŘÍJEN

### Jubilejní výcvik TKI

SLB zahájilo jubilejní 20. běh akreditovaného výcviku telefonické krizové intervence. Tyto výcviky jsou určeny stávajícím i budoucím pracovníkům linek důvěry nebo lidem, kteří se setkávají s osobami v krizových situacích. Ocenit je ale i ti, kteří se chtějí zdokonalit v komunikaci, studenti humanitních oborů...

## ČERVENEC

### Akreditace výcviku chatové krizové intervence

Jako první organizace v ČR jsme získali akreditaci MPSV pro Výcvik v chatové krizové intervenci, jehož první běh se uskutečnil již koncem tohoto roku.

## 31. ŘÍJNA

### Benefiční koncert

Pro své partnery a dárcy jsme uspořádali v pražském Klementinu Benefiční koncert, na kterém bez nároku na honorář vystoupila operní pěvkyně Simona Houda Šaturová se svým hostem tenoristou Petrem Nekorancem. Večer byl příležitostí nejen k poslechu krásných operních árií, ale i k seznámení hostů s odbornými službami SLB. Slavnostní večer moderoval také zcela zdarma herec a zpěvák Ondřej Havelka.

## 4. PROSINCE

### Poděkování dobrovolníkům

LB by nemohla existovat bez pomoci dobrovolníků. Jako poděkování za jejich práci jsme pro ně v prostorech divadla Dobeska uspořádali benefiční představení „Výběr Besídek Divadla Sklep“. Především zásluhou herců divadla Sklep, získala LB na svůj provoz výtěžek 49.200 Kč.

Rok 2013 byl pro financování služeb Sdružení Linka bezpečí velmi obtížný. V průběhu roku bylo identifikováno riziko ztráty spojené s výpadky na straně výnosů. Způsoben byl zejména nižší ochotou firemních dárců podporovat SLB a také nižšími dotacemi státní správy. V této souvislosti nás zejména překvapilo zamítnutí dotace MŠMT, které nás v předchozích letech opakovaně podporovalo částkou cca 750 tis. Kč. S ohledem na tyto okolnosti jsme v průběhu roku 2013 přijali řadu úsporných opatření na straně nákladů ve snaze zabránit nutnosti omezení kapacity poskytované služby. Úspory se tak týkaly zejména provozních nákladů a mezd vyjma odborných pracovníků.

Vzhledem k tomu, že SLB nemá kapitálový majetek a aktuálně nemá dostatečné rezervní fondy, vykazalo SLB v hospodaření za rok 2013 ztrátu ve výši 1 561 tis. Kč. Tato ztráta musí být v roce 2014 pokryta navýšením výnosů a pokračující snahou o úspory v nákladech.

#### ○ výnosy – SLB

	Kč
dary firem a jednotlivců	8 867 875
dotace státní správy a samospráv	5 464 701
fondy EU	1 856 439
granty nadací	2 531 802
veřejná sbírka	649 782
vlastní příjmy a ostatní	873 539
<b>CELKEM</b>	<b>20 244 139</b>

#### ○ náklady – SLB

	Kč
spotřeba materiálu	574 959
energie, teplo a voda	185 139
telekomunikační služby	2 339 832
nájemné budov a dopravních prostředků	977 792
ostatní služby (komunikace, účetnictví, odborné služby apod.)	2 907 810
mzdové náklady (vč. pojištění)	14 482 743
ostatní náklady	337 216
<b>CELKEM</b>	<b>21 805 491</b>



#### Výrok auditora

Podle našeho názoru účetní závěrka podává věrný a poctivý obraz aktiv a pasiv společnosti Sdružení Linka bezpečí k 31. prosinci 2013 a nákladů a výnosů a výsledku jejího hospodaření za rok končící 31. prosince 2013 v souladu s českými účetními předpisy.

#### Zdůraznění skutečností

Upozorňujeme na skutečnost uvedenou v příloze k účetní závěrce v bodě 4.6. Komentář managementu k hospodaření Sdružení linka bezpečí.


K datu sestavení účetní závěrky existuje významná (materiální) nejistota související se záporným výsledkem hospodaření za rok 2013 a nutností omezení rozsahu činnosti Sdružení Linka bezpečí od roku 2014.

Management sdružení si je vědom rizika předpokladu nepřetržitého trvání Sdružení Linka bezpečí, resp. omezení činnosti sdružení od roku 2014 a přijal veškerá možná úsporná opatření.

Tato skutečnost nepředstavuje výhradu.

Praha, 31. března 2014

Mazars Audit s.r.o.  
Číslo oprávnění 158  
Pobřežní 620/3  
186 00 Praha 8

  
Milan Prokopius  
Auditor, číslo oprávnění 2022

Linka bezpečí by nemohla existovat bez dobré vůle partnerů a dárců, kteří nás finančně či materiálně podporují. Zároveň je pro nás nezbytná pomoc dobrovolníků, kteří bez nároku na finanční odměnu obětují svůj čas a pomáhají nám s běžnou agendou a činnostmi spojenými s propagací našich služeb. Děkuje všem!

o **generální partneři**

Nadace O2  
ERA  
Nadační fond AVAST

o **hlavní partneři**

Karel Janeček  
AHASWARE s.r.o.  
Porsche Česká republika s.r.o.

o **partneři**

Actum, s.r.o.  
Anect a.s.  
Bayer s.r.o.  
ČEPS, a.s.  
Česká pošta, s.p.  
DDB  
Dunovská & partneři s.r.o.  
ERV pojišťovna  
 Fórum dárců, o.s.  
KLAN s.r.o.  
Nadace Jistota  
Nadace Martina Romana  
Nadace OKD  
MAZARS  
Medicover CZ, s. r. o.  
Pražská energetika, a.s.  
POSTER Infinity s.r.o.  
RWE Energie, a.s.  
Sellier & Bellot a.s.  
Seznam.cz  
Sprinx Systems a.s.  
Studio Marvil, s. r. o.  
Universal Production Partners a.s.

o **dárci**

Adwood  
Alza.cz a.s.  
Atamed s.r.o.  
ARVAL CZ s.r.o.  
AVAST Software, a.s.  
Aquacentrum Šutka

BEEP Sound Postproduction  
BENEŠ a LÁT a.s.  
BiiGood s.r.o. (Charitky.com)  
Cadet Go, s. r. o.  
Centrum Holdings, s. r. o.  
CZI, s. r. o.  
Česká pojišťovna a.s.  
D Advisory Partners s. r. o.  
DATART International a.s.  
Duam s.r.o.  
Ecotoner s. r. o.  
ET netera, a. s.  
Fagor  
Hotel Berg s.r.o.  
HÖGNER s.r.o.  
IKEA Česká republika, s. r. o.  
IPSOS s.r.o.  
Kerio Technologies, s. r. o.  
KappAhl Czech Republic s.r.o.  
KLIMA-CLASSIC  
LMC s. r. o. – jobs.cz  
Letiště Praha, a.s.  
Marks and Spencer Czech Republic, a.s.  
MEDIATEL  
MESSENGER  
Nadace České pojišťovny  
OREA HOTELS, s. r. o.  
Outward Bound – Česká cesta s. r. o.  
Pediatři z Prahy  
Pediatři ze Středočeského kraje  
Pediatři ze Zlínského kraje  
Philips Česká republika s.r.o.  
Pražské služby, a.s.  
PricewaterhouseCoopers Česká republika, s.r.o.  
Public relations FREYA CZ, s.r.o.  
Reader's Digest Výběr s.r.o.  
S PRO ALFA CZ a.s.  
Slůně s. r. o.  
Sodexo Pass ČR, s. r. o.  
Stock Plzeň – Božkov s.r.o.  
Tarsago Česká republika, s.r.o.  
Tiscali media  
TOP event s.r.o.

Školy Online  
UNILEVER ČR, spol. s r.o.  
Velký vůz Sever o.s.  
Zahradnictví Líbeznice  
ZARAGUZA DIGITAL  
Zátiší Catering Group a.s.  
Zemamed s.r.o.

o **individuální dárci**

Radek Musil  
David Kafka  
Petr Vojtěch  
Alžběta Skálová  
Michaela Balousová  
Vlastimil Havránek  
Miloslav Kliner  
Tereza Kožuská  
Miroslav Lindovský  
Petr Altman  
Eliška Piskačová  
Miluše Škorpíková  
Kateřina Lechnýřová  
a další

o **dotace a granty**

Projekt OPPA EU  
MPSV – podpora sociálních služeb  
MPSV podpora rodiny  
Hlavní město Praha – podpora sociálních služeb  
Hlavní město Praha – prevence kriminality  
Jihomoravský kraj  
Olomoucký kraj  
Městská část Praha 8

o **města a obce**

Běleč  
Bílovec  
Bochov  
Břest  
Cizkrajov

Červenka  
Dobrá  
Dobruška  
Dolní Bečva  
Dublovice  
Dýšina  
Frenštát pod Radhoštěm  
Frýdlant  
Háj u Duchcova  
Hlinsko  
Hodonín  
Hostěnice  
Hostinné  
Hrabišín  
Chomutov  
Jaroměř  
Kájov  
Kateřinice  
Klatovy  
Kobylá nad Vidnavkou  
Kokory  
Krupka  
Kyjov  
Lesná  
Leština  
Libčeves  
Liberec  
Libina  
Libušín  
Lipno nad Vltavou  
Lučina  
Lysá nad Labem  
Měrunice  
Městec Králové  
Metylovice  
Milevsko  
Milovice  
Miroslav  
Mladá Boleslav  
Nedeliště  
Němčice  
Neratovice  
Neveklov  
Nižní Lhoty  
Nové Město nad Metují  
Nové Město pod Smrkem  
Nymburk  
Ostrovačice  
Otrokovice  
Pasohlávky  
Pátek  
Pišť

Pivín  
Poděbrady  
Přerov  
Příbor  
Rakovník  
Rakvice  
Raspenava  
Rychnov u Jablonce nad Nisou  
Slatina  
Slavonice  
Slušovice  
Srnojedy  
Staré Město  
Sulice  
Světce  
Světlá nad Sázavou  
Šardice  
Tábor  
Tanvald  
Teplá  
Toužim  
Tovéř  
Tršice  
Třebechovice p. Orebem  
Uhlířské Janovice  
Ústí nad Labem – Neštětice  
Úvaly  
Varnsdorf  
Vejprnice  
Velvary  
Vlašim  
Vrchlabí  
Vysoký Chlumec  
Vyškov  
Zdounky  
Zubří  
Žďár nad Sázavou  
Žitovice u Nového Jičína

o **patroni**

Jan Čína  
Ewa Farna  
Ondřej Havelka  
MUDr. Jitka Chaloupecká  
Michal Malátný a Chinasky  
Spirituál kvintet  
Bohdan Sláma  
Josef Špaček  
Nikol Štíbrová  
Simona Houda Šaturová  
Maxim Velčovský

o generální partneři



o hlavní partneři



