



sdružení linka bezpečí



zpráva o činnosti 2011



úvodní slovo ředitele Sdružení Linka bezpečí

1



Vážení přátelé, příznivci a podporovatelé Sdružení Linka bezpečí,

v době, kdy dostáváte do rukou zprávu o činnosti Sdružení Linka bezpečí za rok 2011, je již léto následujícího roku v plném proudu a my na „Lince“ zde samozřejmě pokračujeme i v roce její plnoletosti v efektivním zajišťování služeb krizové pomoci a poradenství dětem a dospívajícím, kteří se nacházejí v tíživé životní situaci. Tak jak je osmnáctým rokem naplňování svého jedinečného poslání dospělá Linka bezpečí, snažíme se i dospělým způsobem v této ekonomicky nelehké době řešit nejen zajištění stávajících služeb, ale i jejich další rozvoj. Ten je v kontextu doby, prováděné konstantně se zvyšujícím tlakem na výkon i stále dynamičtějším vývojem informačních a komunikačních technologií, nejen potřebný, ale pro zvyšování dostupnosti našich služeb i životně nutný.

Rok 2011 byl tak ve znamení dalšího rozšiřování chatových a e-mailových služeb Linky bezpečí i Rodičovské linky, ale i realizace další fáze kombinovaného evropského projektu Pomoconline.cz/Safer Internet CZ. Loni jsme rovněž položili základy aktivního působení v oblasti přímé prevence startem projektu Linka bezpečí ve vaší třídě, v jehož rámci se odborní lektoři tváří v tvář setkávají s žáky základních škol a víceletých gymnázií.

Samozřejmě také pokračujeme v certifikovaném systému odborného vzdělávání i ve vydávání pravidelných informačních bulletinů a odborných publikací.

V oblasti fundraisingu jsme iniciovali projekt 2100 nabízející formu podpory individuálním dárcům a obcím zakoupením minimálně jedné hodiny provozu Linky bezpečí, která byla vyčíslena právě částkou 2100 korun.

V průběhu roku jsme také s cílem získat pro zajištění provozu více finančních prostředků a zvýšit povědomí o činnosti Linky bezpečí a jejich partnerů uskutečnili několik akcí: při příležitosti Mezinárodního dne pohřešovaných dětí v květnu již tradiční sbírkovou akci Pomněnkový (tý)den, dále říjnový benefiční koncert s podporou skupiny Chinaski přenášený Českou televizí a Adventní koncert se Spirituál Kvintetem.

Bližší se o struktuře aktivit i témat řešených v rámci každodenní „porce“ zhruba 700 kontaktů na Lince bezpečí dozvíte v přehledech a grafech uvnitř této zprávy. Víme a cítíme, že jedinou konstantou je změna a že v našem velmi reálném světě dobro automaticky nevíteží nad zlem, ovšem ani zlo nad dobrem. Ale bezpochyby platí, že aktivní a energické nahrazuje pasivní a letargické. Takto se i my ve Sdružení Linka bezpečí snažíme se vším profesionálním respektem a pokorou přistupovat k práci, která pro nás svou smysluplností a nezastupitelností představuje především poslání.

Všem, kteří s námi v našem konání sympatizují, a zejména těm, kteří nám v něm již aktivně pomáhají, ať v roli spolupracujících, partnerské či dárcovské, patří srdečný dík a uznání.

Ing. Richard Schinko
ředitel SLB

personální obsazení k 1. 4. 2012

2 ● představenstvo

Mgr. Kateřina Lišková
předsedkyně představenstva

Mgr. Radek Dudáš
místopředseda představenstva

Mgr. Ivana Šatrová
Mgr. Jitka Švejcarová
Mgr. Hana Vaničková

● dozorčí rada

Dipl.-Kfm. Torsten Fleischer
Mgr. Martin Klouda
Mgr. Kristina Žofková

● kmenový tým SLB

vedení sdružení

Ing. Richard Schinko
(od 26. 3. 2012) ředitel SLB

Ing. Darina Rössl
ředitelka SLB (do 31. 3. 2012)

ekonomické oddělení

Bc. Petr Bittner
vedoucí ekonomického oddělení

Mgr. Kristina Žofková
grantový specialista SLB

Bc. Tomáš Hornek
datový analytik a webmaster

Bc. Pavla Černá
ekonom

Dušan Kalvach
fundraiser SLB

Radka Mádlová, DiS.
junior fundraiser

oddělení lidských zdrojů

Mgr. Denisa Krumpová
vedoucí oddělení lidských zdrojů

MUDr. Petra Fürstová
manažerka počítačného vzdělávání
konzultantů

Mgr. Klára Vítková
organizačně personální pracovnice
Linky bezpečí

Zuzana Burdová
asistentka administrativy SLB

oddělení komunikace

Mgr. Lenka Mia Lukáčová
vedoucí oddělení komunikace

Mgr. Kateřina Kořínková
PR pracovnice

Iveta Poncová
produkční oddělení komunikace

● služby

Linka bezpečí

Mgr. Peter Porubský
vedoucí Linky bezpečí

Mgr. Lucie Bukovská
psycholožka Linky bezpečí
manažerka následného vzdělávání
konzultantů

Mgr. Honza Kaňák
sociální pracovník Linky bezpečí
Součástí týmu je třináct intervizorů
a cca sto konzultantů.

E-mailová poradna Linky bezpečí

Mgr. Kateřina Lišková
vedoucí E-mailové poradny Linky bezpečí
Do týmu patří také osm konzultantů.

Linka vzkaz domů

Mgr. Honza Kaňák
vedoucí Linky vzkaz domů

Rodičovská linka

Mgr. Kateřina Schmidová
vedoucí Rodičovské linky
Do týmu patří také pět konzultantů.

E-mailová poradna Rodičovské linky

Mgr. Kateřina Schmidová
vedoucí E-mailové poradny Rodičovské linky
Do týmu patří také pět konzultantů.

● projekty

Safer Internet CZ SIC

Mgr. Kristina Žofková
projektová manažerka

projekt Linka bezpečí ve vaší třídě

Mgr. Lucie Scheerová
vedoucí projektu
Do týmu patří patnáct metodiků a lektorů.

Ve Sdružení Linka bezpečí anebo v jeho statutárních orgánech dále pracovali v roce 2011

Ing. Petr Hořejš
Ing. Naďa Kverková
Táňa Mančíková
Pplk. PhDr. Alena Plšková
Pavel Sedláček
Lenka Šubrtová
Mgr. Lenka Tichotová
Ing. Renáta Vargová

Zákonné podmínky

Sdružení Linka bezpečí ke své činnosti splňuje veškeré potřebné náležitosti, aby mohly být služby Linky bezpečí, Linka vzkaz domů, Rodičovská linka realizovány jako sociální služby ve smyslu zákona č. 108/2006 Sb., o sociálních službách. Rozhodnutí o udělení registrace všech tří služeb proběhlo dne 27. 11. 2007. SLB je akreditovanou vzdělávací institucí dle zákona č. 108/2006 Sb. ze dne 19. 9. 2009 a realizuje dva typy akreditovaných výcviků v telefonické krizové intervenci dle rozhodnutí MPSV ze dne 17. 9. 2007, 30. 11. 2007 a 8. 4. 2011. SLB je držitelem pověření k výkonu sociálně právní ochrany dětí ve stanoveném rozsahu dle rozhodnutí MHMP ze dne 16. 9. 2002.

Ochranné známky

SLB je majitelem ochranných známek: Pomněnkový den
Linka bezpečí
logo Sdružení Linka bezpečí



Sdružení Linka bezpečí a jeho služby

- 3 Sdružení Linka bezpečí bylo zaregistrováno Ministerstvem vnitra ČR dne 13. 4. 1994. Jeho hlavním posláním je zajišťovat pomoc a ochranu dětem a mladým lidem v tíživých či krizových životních situacích prostřednictvím svých odborných pracovišť. Sdružení Linka bezpečí také pořádá kurzy, školení a další vzdělávací akce, včetně lektorské činnosti. Vydává odborné publikace a realizuje propagační a sbírkové akce.

LINKA BEZPEČÍ

Linka bezpečí je nejstarší a nejznámější dětská krizová linka v ČR, byla zřízena 1. září 1994. Na mezinárodním čísle 116 111 poskytuje nepřetržitou telefonickou pomoc dětem a mladistvým. Všechny její poradny, včetně volání, jsou zdarma. Vzhledem k rozsahu služeb a jejich dostupnosti je jedinou svého druhu v ČR. Pro děti, které nemohou nebo nechtějí telefonovat, je k dispozici E-mailová poradna anebo Chat Linky bezpečí. Linka bezpečí je členem mezinárodní sítě dětských krizových linek Child Helpline International.

116 111

pomoc@linkabezpeci.cz

chat.linkabezpeci.cz

www.linkabezpeci.cz

LINKA BEZPEČÍ VE VAŠÍ TŘÍDĚ

V roce 2011 vznikl projekt, díky kterému se potenciální klienti mohou s Linkou bezpečí seznámit tváří v tvář. Tým odborných lektorů pořádá dvouhodinový interaktivní program pro žáky základních škol a víceletých gymnázií, jenž probíhá přímo v jejich třídách. Děti a dospívající se tak bezprostředně dozvídají o možnostech řešení jejich nejčastějších problémů i o místech, kam se s nimi mohou obrátit, včetně Linky bezpečí. V roce 2011 lektori navštívili 23 škol a setkali se tak s bezmála 1400 dětmi.

prevence@linkabezpeci.cz

RODIČOVSKÁ LINKA

Rodičovská linka byla zřízena v roce 2001. Poskytuje telefonickou krizovou intervenci a poradenství především rodičům, prarodičům, pěstounům, učitelům a všem dospělým, kteří jednají v zájmu dětí. Jde o bílou linku, u níž je hovor účtován zvýhodněným tarifem 1,60 Kč/min, včetně DPH. Pro klienty, kteří preferují písemný kontakt anebo jsou v zahraničí, je od roku 2011 k dispozici rovněž E-mailová poradna RL.

840 111 234

pomoc@rodicovskalinka.cz

POMOC ONLINE INTERNETOVÁ LINKA POMOCI (HELPLINE)

Sdružení Linka bezpečí poskytuje poradenství dětem, dospívajícím a jejich rodičům, kteří se na internetu či prostřednictvím nových technologií setkají se zneklidňujícím nebo nevhodným obsahem. Pomoc je zajišťována v rámci projektu Safer Internet CZ SIC, jež spolufinancuje Evropská komise. Helpline a Safer Internet CZ SIC jsou součástí celoevropské sítě národních osvětových center bezpečnějšího internetu INSAFE.

www.pomoonline.cz



Sdružení Linka bezpečí a jeho služby

4 LINKA BEZPEČÍ

POPIS SLUŽBY

Základním posláním Linky bezpečí je poskytovat telefonickou krizovou pomoc a poradenství dětem a mladým lidem, kteří se nacházejí v tíživé životní situaci. Slouží především těm, kteří si nevědí rady se svými problémy, cítí se ohroženi, osamělí, zrazení, zmatení a z nejrůznějších důvodů se nechtějí nebo nemohou svěřit někomu ze svého okolí. Přesto však potřebují pochopení, podporu, důvěru a zároveň kvalifikovanou radu a pomoc.

Linka bezpečí je registrovanou sociální službou dle zákona č. 108/2006 Sb. o sociálních službách. Linka bezpečí má dle rozhodnutí Magistrátu hlavního města Prahy ze dne 16. 9. 2002 pověření k výkonu sociálně právní ochrany dětí ve stanoveném rozsahu.

PRO KOHO JE LINKA BEZPEČÍ URČENA?

- Pro děti do dosažení 18. roku věku.
- Pro studenty denní formy studia do dosažení 26. roku věku.
- Linka bezpečí poskytuje také službu „vzkaz domů“. Tuto službu mohou využít jak samy děti, které jsou na útěku z domova, tak rodiče (pečující osoby), kteří chtějí nechat nezletilému dítěti na útěku vzkaz.

DOSTUPNOST

Na Linku bezpečí se mohou děti obrátit telefonicky prostřednictvím čísla 116 111. Telefonická Linka bezpečí je v provozu nepřetržitě 24 hodin denně, číslo je dostupné zdarma z celé České republiky z mobilních telefonů i pevných linek.

PERSONÁLNÍ ZAJIŠTĚNÍ

Nepřetržitý provoz telefonických služeb Linky bezpečí zajišťuje přibližně 110 zaměstnanců. Klíčovou roli přitom hrají konzultanti a konzultantky a třináct intervizorů/intervizorek

(vedoucích směn), kteří pracují ve třech denních intervalech. Počet konzultantů se mění dle denní doby a průběhu školního roku, které mají vliv na počet volajících. Všichni zaměstnanci, kteří pracují v přímé péči o klienty, absolvovali akreditovaný kurz telefonické krizové intervence v rozsahu 150 hodin.

Dalšími členy týmu jsou sociální pracovník, psychologka, organizačně personální pracovníce, vedoucí E-mailové poradny Linky bezpečí a vedoucí Linky bezpečí.

ZPŮSOB PRÁCE S KLIENTEM

Linka bezpečí je především službou telefonické krizové intervence a poradenství. Každý hovor s dítětem, které se na Linku bezpečí dovolá, probíhá podle zásad a technik této metody práce s klientem. Hlavními principy telefonické krizové intervence jsou aktivní naslouchání, práce s emocemi, práce se zakázkou hovoru a další techniky, které vedou k emočnímu zklidnění klienta. Odborní konzultanti poskytují návody, jak se v obtížné situaci zachovat, co udělat, popřípadě na koho se obrátit.

V případě, že dítě vytočí číslo 116 111, dovolá se nejdříve na ústřednu Linky bezpečí. Denně se na Linku bezpečí dovolá kolem 700 dětí. Ústředna slouží jako vstup na Linku bezpečí. Je-li volající klientem Linky bezpečí, je mu nabídnuto přepojení na některého z konzultantů, který se mu bude věnovat. Konzultant pak s dítětem situaci podrobně probere a společně hledají východisko a řešení problému. Pomoc Linky bezpečí spočívá především v tom, že umožňuje dětem, aby se bez obav někomu svěřily se svými problémy, aby se mohly poradit, jak se zachovat v určitých životních situacích, které se jim jeví jako složité.

V úvodu hovoru konzultant tzv. mapuje – snaží se získat prostřednictvím přesně směřovaných otázek co nejvíce informací o situaci klienta. V další fázi hovoru se s dítětem domlouvá zakázka, tedy co dítě od hovoru očekává, co potřebuje probrat, co je pro něj v tuhle chvíli nejdůležitější a nejvíce užitečné. Na naplnění zakázky se pak snaží konzultant pracovat.



- 5 Při tzv. hledání řešení se opírá především o přirozené zdroje v nejbližším okolí klienta. V případě, že je to nutné nebo žádoucí, nabízíme klientovi kontakty na další odborné organizace v blízkosti místa bydliště klienta. Linka bezpečí má pro tyto účely k dispozici rozsáhlou databázi organizací. Speciální službu „vzkaz domů“ nabízíme klientům na útěku nebo vyhozeným z domova. K předání vzkazu je třeba, aby volající přesně řekl, co by chtěl rodičům nebo někomu dospělému vzkázat. Následně se pokusíme zkontaktovat rodiče (nebo jinou dospělou osobu, kterou volající uvede) a vzkaz jim předat. Rodiče (nebo vychovatelé) pak mají možnost dítěti nebo dospívajícímu zanechat odpověď, která je předána, pokud se na nás dítě či dospívající znovu obrátí. Jsme rovněž schopni zajistit konferenční hovor, kterého se kromě klienta a konzultanta účastní také dospělá osoba, jež může klientovu situaci pomoci vyřešit.

S KÝM LB SPOLUPRACUJE

Důležitým principem práce na Lince bezpečí je anonymita klientů – to znamená, že primárně nezjišťujeme jméno a adresu bydliště klienta. Ve vážných případech ovšem může klient z anonymity vystoupit a po dobrovolném sdělení svých údajů Linka bezpečí kontaktuje ve prospěch klienta další instituci, která je kompetentní poskytnout adekvátní pomoc.

Nejčastěji se pracovníci Linky bezpečí obracejí na orgány sociálně právní ochrany dětí, Policii České republiky, Zdravotnickou záchrannou službu, krizová centra a zařízení pro děti vyžadující okamžitou pomoc. V případě akutních stavů se zprostředkovává kontakt ihned na službě prostřednictvím sloužícího intervizora. Je možné také využít tzv. konferenci, kdy technické zařízení Linky bezpečí umožní, aby se v jednu chvíli slyšeli společně klient, pracovník Linky bezpečí a pracovník dané instituce. Pokud situace není naléhavá a snese odklad (dítě není akutně ohrožené), intervenci zprostředkuje sociální pracovník v nejbližší pracovní den.

Linka bezpečí

„Vyřídíte prosím té paní, se kterou jsem mluvila v pátek, že to s kamarádkou dopadlo dobře.“

„Tatka mě hrozně mlátí a nadává mi, ať se mu klidím z očí. Teď sedím u sebe v pokoji a tajně volám.“

„Líbí se mi jedna holka. Musím na ni pořád myslet. Můžu o tom tady mluvit?“

„Ve škole mě šikanují a nikdo s tím nic nedělá. Pomůžete mi?“

„Já se bojím, krvácím a bolí mě břicho. Nikdy před tím se mi to nestalo.“

„Už to dýl nevydržím, naši se pořád hádají. Asi se rozvedou. Ale já je chci doma oba.“



statistiky Linky bezpečí

- 6 V roce 2011 jsme na Lince bezpečí přijali celkem:
- 252 240 hovorů
 - 612 dotazů na E-mailovou poradnu Linky bezpečí
 - 702 kontaktů na Chatu Linky bezpečí

JAK VYPADAL PRŮMĚRNÝ DEN NA LINCĚ BEZPEČÍ V ROCE 2011?

- přijali jsme 691 hovorů
- s dětmi jsme řešili 326 hovorů (poskytli jsme informaci, převzali poděkování nebo vzkaz)
- z toho se 111 hovorů týkalo konkrétního tématu:
 - 17 dětí se dotazovalo na rodinné vztahy (hádky rodičů, rozvod, nezájem rodičů atd.)
 - 9 hovorů se týkalo týrání, zneužívání, zanedbávání
 - 9 volajících se svěřilo s konfliktním partnerským vztahem nebo rozchodem
 - 8 dětí volalo kvůli vztahům s kamarády
 - 6 hovorů se týkalo šikany
 - 6 klientů trápilo posmívání kamarádů
 - 6 telefonátů se týkalo nejruznějších strachů a obav
 - 6 dotazů se úzce dotýkalo školního prostředí, učení a vztahů s učiteli
 - 3 volající se zajímali o problematiku spojenou s těhotenstvím
 - 3 děti volaly kvůli sebevražedným tendencím
 - 2 hovory jsme vedli na téma závislosti

Další hovory se týkaly např. navazování partnerských vztahů, sebepoškozování, poruch příjmu potravy, somatických a psychických potíží, sexuálního vyžívání, nízkého sebevědomí atd.

V roce 2011 intervenovala Linka bezpečí ve prospěch klienta u jiné instituce nebo organizace v průměru dvakrát v týdnu. Celkem to bylo 106 intervencí, z toho se nejčastěji jednalo o orgány sociálně právní ochrany dětí. Celkem 28× to bylo kvůli týrání, zneužívání a zanedbávání dítěte, 22× to bylo kvůli útěku z domova nebo vyhození z domova. Celkem 36× kontaktovala Linka bezpečí Zdravotnickou záchrannou službu v případech sebevražedných tendencí klientů.

TRENDY NA LINCĚ BEZPEČÍ

V posledních letech na Lince bezpečí registrujeme enormní zvyšování kontaktů kvůli sebevražedným myšlenkám a tendencím. Pokud jsme v roce 2009 zaznamenali 562 kontaktů, kde se klienti zmínili o svých sebevražedných myšlenkách, v roce 2011 to bylo dvakrát tolik – celkem 1101 kontaktů. Klienti se na nás častěji obracejí kvůli osobním problémům – svěřují se více se svými strachy, úzkostmi, nízkým sebevědomím, somatickými potížemi. Další nárůst hovorů jsme zaznamenali také v tématu sexuálního vyžívání a v problematice bezpečného internetu.

rok	2009	2010	2011
Počet kontaktů na Chatu LB	329	581	702
Počet kontaktů na Lince bezpečí kvůli sebevražedným tendencím	562	835	1101
Počet kontaktů na Lince bezpečí kvůli problémům na internetu	229	247	281







online služby Linky bezpečí: E-mailová poradna a Chat Linky bezpečí

9 E-MAILOVÁ PORADNA A CHAT

POPIS SLUŽEB

E-mailová poradna a Chat Linky bezpečí poskytují poradenství klientům prostřednictvím e-mailu a chatu. V některých situacích je pro dítě bezpečnější, příjemnější či snazší o svých starostech psát než mluvit. E-mailovou poradnu a Chat Linky bezpečí mohou rovněž využít děti s handicapem, který jim telefonický kontakt znemožňuje. Tyto služby jsou dostupné i ze zahraničí.

DOSTUPNOST

E-mailová poradna je k dispozici na adrese pomoc@linka-bezpeci.cz. Každý dotaz je zodpovězen nejpozději do tří pracovních dnů.

Na chat se klienti dostanou jak z webových stránek Linky bezpečí, tak z rozhraní na x-chatu. Přímá adresa je chat.linka-bezpeci.cz. Chat je otevřen každý den od 15 do 19 hodin. O víkendu také od 9 do 13 hodin.

PERSONÁLNÍ ZAJIŠTĚNÍ

Služby Linky bezpečí, které poskytuje prostřednictvím internetu, zajišťují odborně vyškolení konzultanti a konzultantky, kteří kromě výcviku v telefonické krizové intervenci také absolvovali výcvik v internetovém poradenství nebo ve specifických chatové krizové intervence. Na Chatu Linky bezpečí pracovalo v roce 2011 patnáct konzultantů a konzultantek, v E-mailové poradně osm konzultantek.

ZPŮSOB PRÁCE S KLIENTEM

E-mailová poradna Linky bezpečí funguje na základě e-mailového kontaktu. Klient má kdykoliv možnost popsat svou situaci a poslat svůj dotaz prostřednictvím e-mailu. Odpověď mu dojde nejpozději do tří pracovních dnů. I v této formě poradenství může klient sdělit svoje osobní údaje, aby mu byla zprostředkována odborná pomoc v místě jeho bydliště. Dítě se může obracet na E-mailovou poradnu opakovaně. Také na této službě je nabízena anonymita. Tedy když klient nechce, nemusí uvádět žádné osobní údaje, pouze e-mailovou adresu, na kterou chce zaslat odpověď na svůj dotaz.

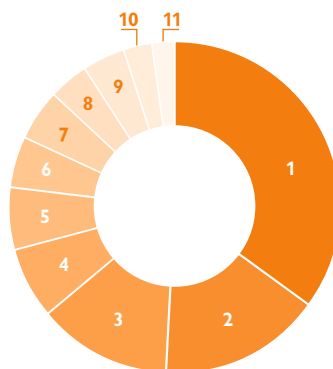
Metoda práce na Chatu Linky bezpečí se podobá práci s klienty po telefonu, ale je podstatně pomalejší (to, co se v hovoru stihne za cca 10 minut, může na chatu trvat až hodinu). Celý rozhovor se odehrává v chatovací místnosti, kde kromě klienta a konzultanta nikdo jiný není. Jednomu kontaktu se mohou konzultanti věnovat maximálně devadesát minut. Pokud je tato doba pro nalezení pomoci nedostatečná, je klient odkázán na telefonické spojení anebo jeho konverzace s odborníkem může pokračovat další den.

STATISTIKA

Na E-mailovou poradnu v roce 2011 děti směřovaly své dotazy zejména kvůli rodinným vztahům (27 %), osobním tématům (18 %) a syndromu CAN (9 %).

Pro Chat Linky bezpečí jsou typické kontakty hlavně z důvodů osobních problémů (35 %). Pak následují dotazy kvůli rodinným vztahům (16 %). Na Chatu Linky bezpečí se konzultanti mnohem častěji setkávají s tématy, jako jsou sebevražedné myšlenky, sebepoškození nebo nespokojenost s vlastní osobou. Vyšší podíl osobních témat na chatu je pravděpodobně způsoben subjektivním pocitem klientů, kdy chat, ve srovnání s telefonním kontaktem, vnímají jako bezpečnější a především anonymnější formu kontaktu.

📊 témata na Chatu Linky bezpečí za rok 2011



- 1 osobní témata 35 %
- 2 rodinné vztahy 16 %
- 3 neurčeno 13 %
- 4 ostatní 7 %
- 5 problémy s láskou, partnerství 6 %
- 6 CAN 5 %
- 7 škola 5 %
- 8 vrstevnické vztahy 4 %
- 9 problémy sexuálního zrání 4 %
- 10 šikana 3 %
- 11 internet 2 %

projekt Linka bezpečí ve vaší třídě

10 LINKA BEZPEČÍ VE VAŠÍ TŘÍDĚ

POPIS SLUŽBY

V roce 2011 byl zahájen nový projekt Linka bezpečí ve vaší třídě, který se na rozdíl od ostatních poskytovaných služeb zaměřuje na přímý kontakt s potenciálními klienty Linky bezpečí. Služba byla vytvořena na základě stále rostoucího zájmu škol o besedy či jiné aktivity spojené přímo s Linkou bezpečí. Hlavním cílem preventivně zaměřeného projektu je seznamovat děti a dospívající s možnými řešeními jejich problémů a náročných situací a představení Linky bezpečí jako jedné z nejdostupnějších forem pomoci pro ně. K tomu byla vytvořena speciální metodika, která nabízí devět témat, ze kterých si sami žáci dopředu vybírají to, které je nejvíc zajímavé. Následně přímo do školy zavítá dvojice lektorek, které s žáky pracují 90 minut, tj. dvě vyučovací hodiny.

PRO KOHO JE LINKA BEZPEČÍ VE VAŠÍ TŘÍDĚ URČENA?

Projekt Linka bezpečí ve vaší třídě je určen pro žáky třetích až devátých tříd základních škol a pro studenty víceletých gymnázií do 15–16 let.

DOSTUPNOST

Projekt je pro školy zcela zdarma. Od května do prosince 2011 se ho zúčastnilo 23 pražských a jedna mimopražská základní škola, ve kterých bylo realizováno téměř 90 dvouhodinových programů pro přibližně 1400 dětí.

V roce 2012 se předpokládá realizace dvojnásobného množství programů, tj. celkem 200 programů, a projekt bude rozšířen do základních škol a víceletých gymnázií po celé České republice.

PERSONÁLNÍ ZAJIŠTĚNÍ

Na projektu se od počátku podílela skupina metodických pracovnic, které vytvořily formální a obsahovou podobu jednotlivých témat, včetně části o Lince bezpečí. Tým při tvorbě metodiky čerpal z dlouholetých zkušeností na Lince bezpečí a z lektorské praxe.

Přímo s žáky pracuje skupina deseti až dvanácti lidí. Před zahájením projektu ve školách lektorky absolvovaly přípravné školení a v průběhu roku se účastnily několika evaluačních setkání zaměřených na hodnocení dosavadní práce s cílem dalšího zkvalitnění programu.

PRÁCE SE ŽÁKY

Seznam devíti témat, ze kterých si žáci vybírají, byl vytvořen na základě zkušeností z Linky bezpečí. Nejdříve žáci vybírali z následujících devíti témat: *Šikana, Já a virtuální svět, Vztahy a problémy v rodině, Láska, dospívání a já, „Depka“ aneb Když se mi nedaří, Bití, ubližování dětem, Sebepoškození, Jinakost, odlišnosti, handicap a Závislosti*. Po prvních zkušenostech v rámci pilotního projektu došlo k úpravě a témata *Šikana* a *Závislosti* byla ze seznamu vyřazena. (Těmto tématům se v dostatečné míře věnují jiné organizace zaměřené na prevenci.)

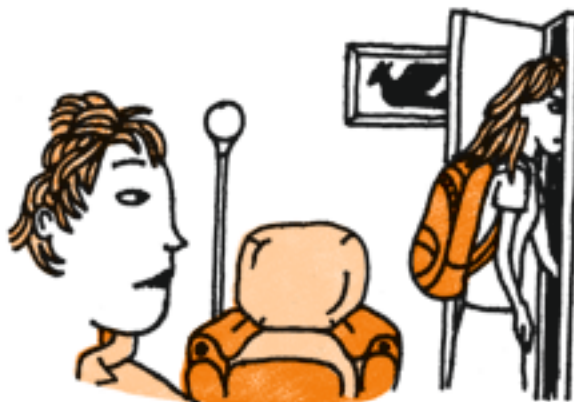
V první vyučovací hodině se pracuje s vybraným tématem a v druhé hodině je prostor pro představení Linky bezpečí, popř. i dalších institucí, na které se můžou děti a dospívající obrátit v náročné situaci.

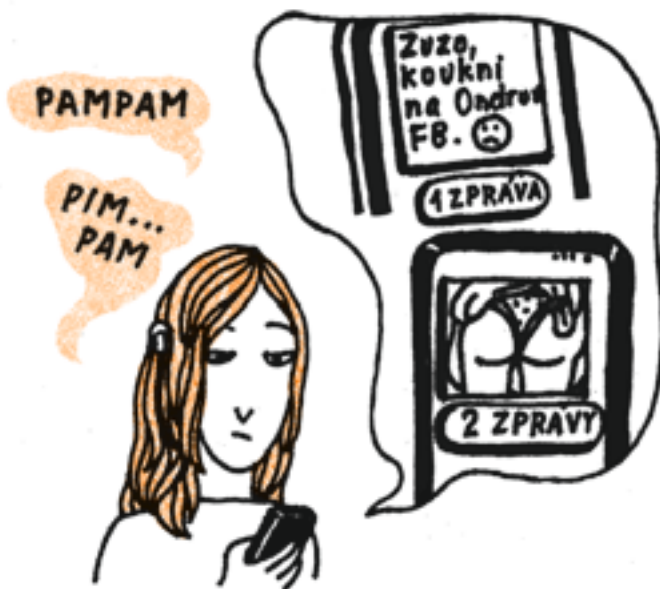
Devadesátiminutový program přináší žákům interaktivní prostor. Velký důraz je kladen na jejich aktivitu, která je podporována zážitkovými technikami; jsou kombinovány skupinové a individuální činnosti s pohybovými technikami, které jsou využívány zejména u mladších žáků.

Každé téma je zpracováno pro tři věkové skupiny (3.–5. třídy, 6.–8. třídy a 9. třídy) a obsahuje informace a techniky adekvátní věku žáků, kteří se programu účastní. V jedné pracovní skupině je maximálně 15 žáků.

STATISTIKY

V roce 2011 měli žáci největší zájem o téma *Já a virtuální svět*, *„Depka“ aneb Když se mi nedaří*, *Láska, dospívání a já* a *Šikana*. Ostatní témata byla zastoupena v menší míře.





Linka bezpečí ve vaší třídě

„Volá vám někdo, že se bojí jít domů, protože dostal špatnou známku? Co na to odpovídáte?“

„Jak to funguje, když na Linku bezpečí zavolám?“

„Co má dělat dítě, když ho doma rodiče pořád bijou?“

„Můžu vám zavolat, když se dozvim, že si někdo ubližuje, třeba se řeže? Jak se dá takovému dítěti pomoci?“

„Jak mám říct klukovi, že se mi líbí? Mám strach, aby to nebylo trapný.“

„Když mě cizí kluk na facebooku zve na schůzku, můžu tam jít? Píše mi samý hezký věci a hodně se mi líbí.“



12 **ČÍSLO 116 111**
ZACHRAŇUJE ŽIVOT

Za posledních pět let vzrostl na Lince bezpečí počet telefonátů kvůli sebevražedným tendencím pětkrát. Děti se odborníkům stále častěji svěřují s myšlenkami na vlastní smrt, volají ovšem i v situaci, kdy si na svůj život už sáhly. Vedoucí Linky bezpečí Peter Porubský a její sociální pracovník Honza Kaňák popisují, jak Linka bezpečí v takových situacích pomáhá.

Kdy jste na Lince bezpečí poprvé zaregistrovali vzrůstající číslo hovorů na téma sebevražedných tendencí?

Peter: Pokud se podíváme do historie LB, je možné vysledovat pravidelný meziroční nárůst hovorů k tématu sebevražedných tendencí od roku 2007. Tehdy jsme přijali 194 hovorů, které se týkaly sebevraždy. V loňském roce to bylo již 983 hovorů, jedná se tedy o pětinašobný nárůst.

Honza: Pokud bude současný trend pokračovat, pak by v roce 2012 (podle dat, která máme k dispozici za první čtyři měsíce) mělo být na lince přijato zhruba 1140 volání kvůli sebevražďám. Odhady na rok 2013 se různí. Teoreticky může dojít k dalšímu navýšení hovorů na zhruba 1400. Jiné předpovědi předpokládají mírný pokles na zhruba tisíc telefonátů. Ale i to jsou poměrně alarmující čísla.

Lze si tento trend nějak vysvětlit? A překvapuje vás na něm něco?

Peter: O příčinách tohoto trendu můžeme pouze spekulovat. Osobně si myslím, že je to způsobeno jak rostoucím tlakem na výkonost dětí, tak tím, že Linka bezpečí je již v populaci našich klientů hodně známá a využívá ji čím dál tím více dětí, které se ocitají v těžké životní situaci.

Honza: Především je nutné vzít v potaz to, že data nejsou výsledkem výzkumu prováděného na populaci dětí a dospívajících v ČR (takže v tomto ohledu mohou značně zkreslovat). Data z linky sice vizuálně přibližně kopírují trendy, které je možné vyčíst ze statistik Ústavu zdravotnických informací a statistiky, ale vzájemný vztah je velmi slabý. Tam, kde podle ÚZIS dochází k mírnému nárůstu počtu úmrtí sebezabitím, počet hovorů roste spíše strmě. Navíc ÚZIS vychází z dat z celé populace, my z práce s dětmi a dospívajícími. Takže formulovat nějaké závěry ohledně toho, čím to vlastně je, je poměrně obtížné až nemožné. A co se týče překvapení, pro mne osobně není v rámci tohoto tématu na překvapení moc místo. Jsou to čísla poměrně chmurná. Spíše je mi to líto.

Co si máme pod pojmem sebevražedná tendence představit? Jaké chování zahrnuje?

Honza: Pokud ponecháme stranou teoretické poznatky podložené výzkumem o tom, co to jsou sebevražedné tendence obecně a jaký mají vývoj, tak v případě linky to je poměrně široká škála projevů, kdy klienti a klientky

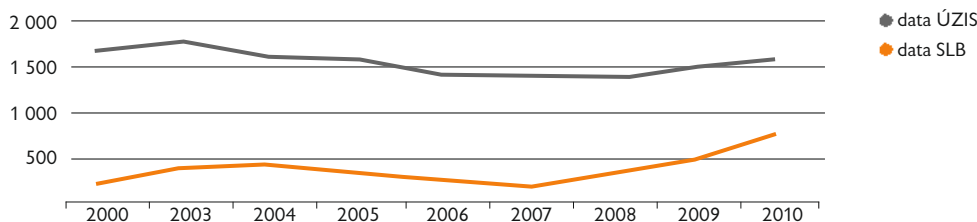
zmíní sebevraždu jako jednu z možností řešení jejich tíživé situace až po hovory, v nichž klienti a klientky sebevraždu přímo páchají či volají po jejím započítí, často po požití určitého množství léčiv.

Peter: Jsou to myšlenky na sebevraždu, které začínají získávat reálné obrysy – to znamená, že člověk přemýšlí o sebevraždě jako o řešení svých potíží. Často jsou spojené s konkrétním plánem, jak svůj život ukončit, a začínají převažovat nad dalšími možnostmi řešení problému.

Jak staré děti kvůli tomuto tématu nejčastěji volají a co je k myšlenkám na sebevraždu, popřípadě k sáhnutí si na vlastní život vede? Jsou vůbec ochotny sdělovat nějaké podrobnosti?

Peter: Důvodů, proč se dítě může uchýlit k sebevraždě, je hodně. Můžeme ovšem rozlišovat mezi určitými dispozicemi nebo dlouhodobými důvody a pověstnou poslední kapkou. Obecně můžeme říct, že riziko sebevražd je vyšší u dětí s nepříznivou rodinnou situací, kdy se dítě může cítit odmítané, nepochopené, neoceněné, osamocené nebo naopak nadměrně kontrolované, zatěžované nebo trestané. Dítě, které nenachází základní jistoty v rodině, pak citlivěji reaguje na situace, jako jsou šikana, neshody s vrstevníky, nešťastná láska či školní neúspěch. Děti si začínají uvědomovat definitivnost smrti kolem 10. roku života. Od tohoto věku se často potkáváme s myšlenkami na smrt – jaké by to bylo, kdybych tady nebyl. Zejména v pubertě jsou takovéto

♦ počet sebevražd v české populaci a počet hovorů s tématem sebevražedných tendencí na Lince bezpečí



13 myšlenky obvyklé. Je ovšem velký rozdíl, jestli se dítě zaobírá touto myšlenkou pouze výjimečně, nebo neustále. V případě vážných sebevražedných tendencí má již dítě často promyšlený plán, jakým způsobem, kdy a kde se zabít. V pubertálním věku se často setkáváme s jakousi „lhostejností“ k tomu, jak suicidální pokus dopadne – jednoduše potřebují z dané nepříznivé situace uniknout.

Honza: Pokud se podíváme na data od roku 2000, pak zjistíme, že u poloviny volajících věk neznáme přesně. To odpovídá obecnému trendu na LB. Z těch, u kterých věk víme, je pak polovina volajících ve věku 14,5 až 19 let. U ostatních témat na Lince bezpečí je polovina volajících ve věku od 12 do 15 let. Lze tedy říci, že volají spíše děti starší. Alarmující ale je i to, že od roku 2000 evidujeme rovněž hovory o sebevražedných tendencích, kdy bylo klientkám a klientům 12 a méně let.

Jaká jsou pravidla pro konzultanty? Jak v těchto případech postupují?

Honza: Zásadní je především vyhodnotit riziko akutního ohrožení klienta a navázat s klientem dobrý vztah. Což možná může znít snadno, ale zdaleka tomu tak není. Těch dalších pravidel není moc. Snažíme se zjistit, v jaké fázi sebevražedného jednání klient či klientka jsou, v jakém jsou ohrožení, v případě potřeby kontaktujeme Toxikologickou informační službu s dotazy ohledně účinků léčiv a dalších látek. Mluvíme s klienty a klientkami o tom, co by jim

sebevražda měla přinést, hledáme s nimi jiné alternativy a uzavíráme antisuicidální kontrakt. Ani nevím, jestli se to dá nazvat pravidly, jde spíše o postupy. Mezi pravidla by ale bylo možné zařadit to, že není možné klientům sebevraždu zakazovat. Výrazně to zvyšuje jejich úzkost a je to kontraproduktivní a také zde existuje jakési pravidlo o pojmenování sebevraždy. Když klienti mluví o tom, že by to nejraději zabalili, a nemohou zrovna pojmenovat, že se jedná o sebevraždu, je úkolem konzultantů a konzultantek se zeptat, zda se o sebevraždě baví. Většinou to klientům uleví.

Jak často u těchto hovorů kontaktují konzultanti další instituce?

Honza: Loni to bylo 45 intervencí u policie, záchranné služby nebo sociálních pracovníků. Krom toho býváme ve spojení s Toxikologickou informační službou, na kterou jsme se obrátili 24x za rok 2011.

Dozvídáte se, jak pokusy o záchranu života volajících dopadly?

Honza: Jak kdy. Pokud to jde, tak s klienty a klientkami čekáme do příjezdu záchranné služby nebo do doby, než sami kontaktují nějaké odborné pracoviště, kde jim bude možné poskytnout jednak práci tváří v tvář, ale také ambulanci ošetření či možnost využít krizového lůžka. Pokud předáme klienta či klientku do zdravotnické instituce, tak se o dalším osudu již nedozvídáme, což je dáno povahou platných právních norem.

Existuje nějaká prevence sebevražedného jednání?

Honza: V zahraničí se pod tímto termínem, tedy prevence sebevražedného jednání, často chápe celá paleta aktivit. Může se jednat o různé intervence zaměřené na společnost jako takovou, na rodinu a její fungování, ale také na postupy, jak zabránit jedinci, který o sebevraždě přemýšlí, aby svůj plán uskutečnil. Z tohoto úhlu pohledu pak i Linka bezpečí vlastně do prevence sebevražedného jednání spadá. Ve Velké Británii se podle některých zpráv po postupném zavádění takto zaměřené prevence snížil počet dokonaných sebevražd o 20%, ve Finsku o 30% a v Dánsku dokonce klesl v posledních dvou desetiletích z 1600 na 600 sebevražd za rok.

Peter: První linka důvěry v Londýně založená reverendem Chadem Varahem v roce 1953 byla zřízena jako prevence vzrůstajících sebevražd. Inzerát v novinách na tuto linku zněl: „Dříve, než si vezmete život, zavolejte mi.“ Linky důvěry mají tedy zřejmý preventivní potenciál.



Rodičovská linka

14 POPIS SLUŽBY

Posláním Rodičovské linky je poskytovat krizovou pomoc a rodinné a výchovné poradenství rodičům, prarodičům a ostatním rodinným příslušníkům. Cílovou skupinou jsou i pedagogové mateřských, základních a středních škol.

Rodičovská linka je registrovanou sociální službou dle zákona č. 108/2006 Sb. o sociálních službách a své služby poskytuje již desátým rokem. Od dubna roku 2011 rozšířila linka své služby o E-mailovou poradnu.

V rámci Rodičovské linky a E-mailové poradny rodiče nejčastěji konzultují rodinné vztahy a výchovné postupy ve vztahu ke svým dětem. Jedná se o běžné výchovné obtíže, např. zvládnutí vzteku u malých dětí, ale i ty závažné, např. zvýšenou agresivitu, lhaní, opakované krádeže, zneužívání návykových látek. Rodiče se na linku obracují i pro poradenství týkající se obtížné rodinné situace, např. rozvodu, sporu o dítě, úmrtí člena rodiny či špatné sociální situace. Mezi specifická témata patří problémy spojené se školní docházkou, jako jsou problémy s prospěchem, záškoláctvím, šikanou a volbou školy. Nezanebatelnou skupinu tvoří volající, kteří nás kontaktují s podezřením na týrání, zneužívání a zanedbávání dítěte v rodině či ve svém okolí.

DOSTUPNOST

Rodičovská linka je k dispozici klientům z celé České republiky na telefonním čísle 840 111 234. Jde o bílou linku se zvýhodněným tarifem 1,60 Kč/min. Ctí anonymitu klientů, pokud klienti sami nechtějí, nemusí sdělovat své osobní údaje. Své služby linka poskytuje každý všední den v odpoledních hodinách, vždy po dobu tří hodin, konkrétně v pondělí, středu a pátek od 13 do 16 hodin a v úterý a čtvrtek od 16 do 19 hodin.

Na E-mailovou poradnu na adrese: pomoc@rodivcovskalinka.cz se obracují klienti z celé České republiky i ze zahraničí, kteří nemohou nebo nechtějí využít telefonické služby. Poradna na jejich dotazy odpovídá do tří pracovních dnů.

PERSONÁLNÍ ZAJIŠTĚNÍ

Služby Rodičovské linky zajišťuje pět odborných pracovníků z řad psychologů a sociálních pracovníků. Každý konzultant je speciálně vyškolen v oblasti telefonické krizové intervence a má dlouhodobou praxi v oblasti rodinného a výchovného poradenství. Služby E-mailové poradny zabezpečuje celkem pět konzultantů. Převážně se jedná o pracovníky Rodičovské linky nebo Linky bezpečí. Kromě odborných znalostí je hlavním předpokladem pro tuto práci absolvovaný výcvik v internetovém poradenství.

ZPŮSOB PRÁCE S KLIENTEM

Rodičovská linka využívá metod telefonické krizové intervence a rodinného a výchovného poradenství. V první části hovoru je volajícímu rodiči dáván dostatečný prostor k tomu, aby mohl hovořit o své situaci. V případě, že je rozrušen či zmaten, konzultant linky nejdříve jeho emoční stav stabilizuje a ukotvuje. Poté rodič ve spolupráci s konzultantem formuluje svůj dotaz či potřebu a společně hledají rozšiřující možnosti řešení jeho problému. V případě, že se rodič obrací s jasnou žádostí o odbornou radu, jsou mu kladeny doplňující dotazy, které jsou potřebné pro adekvátní odpověď. Na základě svých odborných zkušeností a znalostí podává konzultant volajícímu vyžadované informace, popř. jistá doporučení. Konzultant linky zná své hranice možné pomoci a na základě své praktické zkušenosti doporučí kontakt na vhodná pracoviště v místě bydliště volajícího. Rodičovská linka pracuje s celorepublikovou databází kontaktů na různé odborné instituce a zařízení.

Odpověď na klientův dotaz obsahuje reflexi jeho situace či dotazu. Je mu poskytnuta podpora, pochopení a zpětná vazba. Hlavní část odpovědí z E-mailové poradny představují odborná doporučení, popř. odkazy na organizace a instituce, které se daným tématem zabývají.

S KÝM RL SPOLUPRACUJE

Rodičovská linka spolupracuje primárně s orgány sociálně právní ochrany dětí, a to především v případech anonymního oznámení na podezření z týrání a zneužívání dítěte. Konzultant nejdříve motivuje volajícího, aby se sám neprodleně obrátil na tuto instituci. Pokud volající sdělí jméno a adresu bydliště týraného dítěte, toto oznámení provede bezodkladně konzultant prostřednictvím vedoucího Rodičovské linky.

15 STATISTIKY

V roce 2011 bylo na Rodičovské lince uskutečněno celkem 684 telefonických konzultací. V 89 % případů šlo o hovory tematické. Statistika vykazuje, že linka není zneužívána volajícími pro jiné potřeby, jako jsou např. žerty nebo imitace. Průměrně připadají na jeden tříhodinový blok 3 telefonáty. Nejvíce hovorů trvalo 20 až 39 minut (25 %).

Rodičovskou linku nejvíce kontaktovali rodiče dětí ve věkové kategorii 11–15 let a 14–16 let. Dále se 46 % problémů týkalo dívek a 38 % chlapců. Z hlediska typů problémů byly nejčastějším důvodem volání rodinné potíže (27,9 %). V rámci tohoto tématu se na prvním místě ukazují problémy v rodinné komunikaci (26,1 %) a porozvodová péče o dítě (21 %). Častěji (8,2 %) se objevovaly telefonáty související se školními problémy dětí. Tyto hovory vzrostly oproti minulému roku o 2,1 %. V porovnání s rokem 2010 se i výrazně zvýšil počet intervencí na oddělení sociálně právní ochrany ve prospěch dětí týraných, zneužívaných a zanedbávaných, a to z 3 na 15. V rámci E-mailové poradny bylo přijato 218 dotazů. Největší počet kontaktů se týkal rodinných vztahů (30,7 %) a syndromu týraného, zneužívaného a zanedbávaného dítěte (26,6 %). Z toho nejvíce z nich (32,7 %) obsahovalo téma sexuálního zneužívání. Celkem jsme v rámci E-mailové poradny uskutečnili 5 intervencí na oddělení sociálně právní ochrany dětí.

♦ témata na Rodičovské lince za rok 2011 (telefonický kontakt)

typ problému	dotazy	%
rodinné vztahy	195	27
ostatní (např. potřeba verbálního kontaktu)	147	21
osobnostní a zdravotní problémy	104	14
CAN	83	12
šikana, etnické problémy	45	6
školní problémy	57	8
závislosti	25	4
neurčeno	18	3
problémy sexuálního zrání	12	2
vrstevnické vztahy	4	1
problémy s láskou	5	1
internet	4	1
celkem	699	100

Rodičovská linka

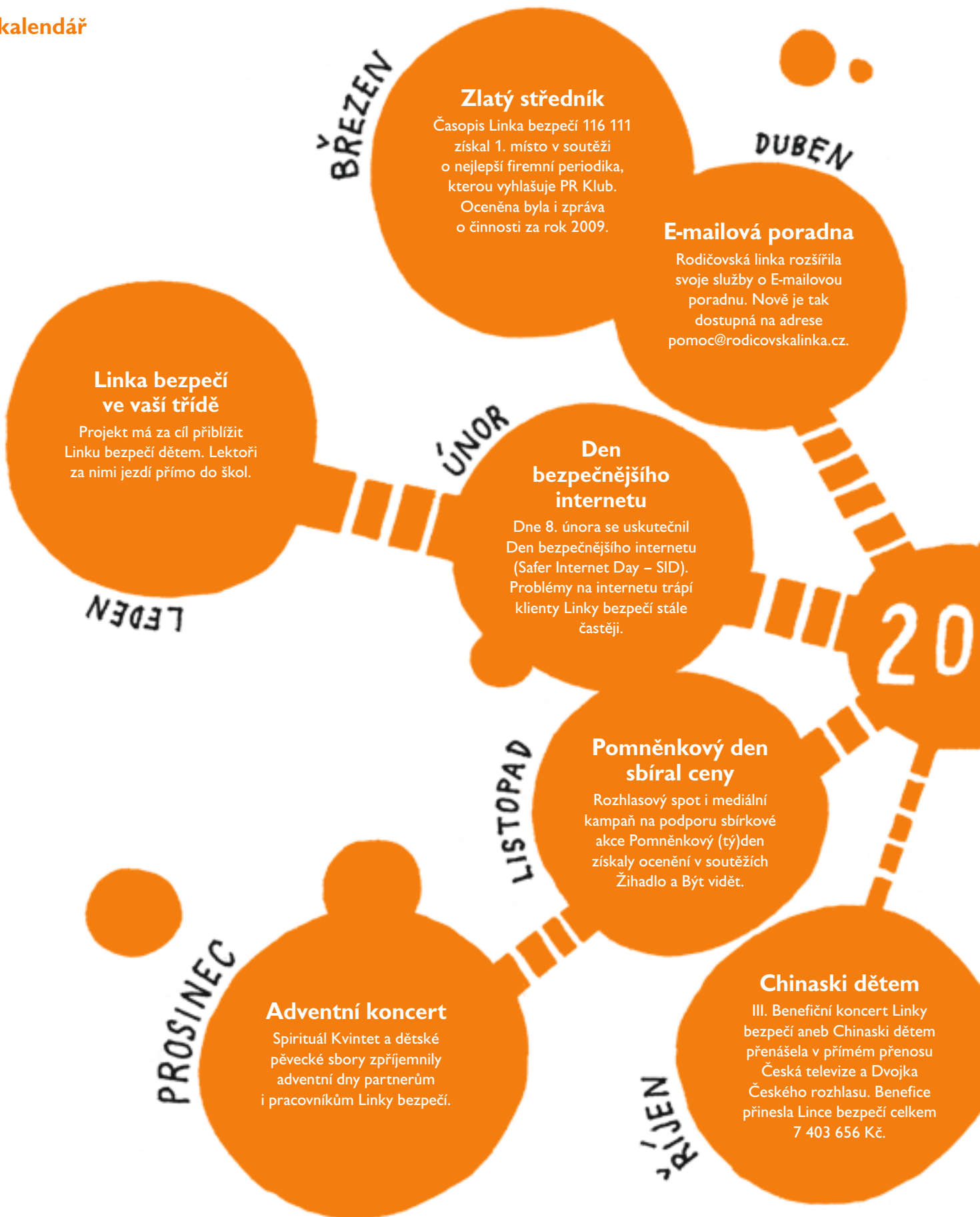
„Děkuji opravdu hodně moc za doručenu odpověď, moc jste mi Vaším e-mailem a rozumnými názory pomohli.“

„Moje dcera začala chodit za školu a má spoustu neomluvených hodin. Má partu, domů si přijde, kdy chce, někdy až ráno, domlouvání nepomáhá...“

„Zjistila jsem, že v nejbližším okolí dochází k týrání dvou dětí, jednoho tříletého chlapce a jedné šestileté dívky. Co mám dělat. Poradíte?“

„Rád bych se zeptal na práva otce a matky u střídavé péče. Rozvádíme se a manželka situaci hrotí, nejsme schopni se domluvit. Máme jedenáctiletou dceru a ta chce být s oběma rodiči.“

„Můj syn vyhrožuje sebevraždou. Už jednou se požeřal žiletkou. Bojím se o něho, a tak jsem ho doma zamkla. Nevím, co mám dělat.“



Linka bezpečí ve vaší třídě

Projekt má za cíl přiblížit Linku bezpečí dětem. Lektori za nimi jezdí přímo do škol.

BŘEZEN

Zlatý středník

Časopis Linka bezpečí 116 111 získal 1. místo v soutěži o nejlepší firemní periodika, kterou vyhlašuje PR Klub. Oceněna byla i zpráva o činnosti za rok 2009.

DUBEN

E-mailová poradna

Rodičovská linka rozšířila svoje služby o E-mailovou poradnu. Nově je tak dostupná na adrese pomoc@rodicovskalinka.cz.

ÚNOR

Den bezpečnějšího internetu

Dne 8. února se uskutečnil Den bezpečnějšího internetu (Safer Internet Day – SID). Problémy na internetu trápí klienty Linky bezpečí stále častěji.

20

LISTOPAD

Pomněnkový den sbíral ceny

Rozhlasový spot i mediální kampaň na podporu sbírkové akce Pomněnkový (tý)den získaly ocenění v soutěžích Žihadlo a Být vidět.

PROSINEC

Adventní koncert

Spirituál Kvintet a dětské pěvecké sbory zpřijemily adventní dny partnerům i pracovníkům Linky bezpečí.

ŘÍJEN

Chinaski dětem

III. Benefiční koncert Linky bezpečí aneb Chinaski dětem přenášela v přímém přenosu Česká televize a Dvojka Českého rozhlasu. Benefice přinesla Lince bezpečí celkem 7 403 656 Kč.

KVĚTEN

Pomněnkový (tý)den

V dnech od 23. do 29. května proběhl u příležitosti Mezinárodního dne pohřešovaných dětí už osmý Pomněnkový (tý)den. V průběhu sbírky se podařilo získat téměř 330 tisíc.

Oslovení obcí

ČERVEN

Projekt 2100

Tolik stojí hodina provozu Linky bezpečí, celý den pak 50 400 korun. Přispět může každý!

PRÁZDNINY

ZÁŘÍ

Rodiče, děti a jejich problémy III

Již čtvrtá odborná publikace představila hlavní témata a okruhy problémů, s nimiž se volající obrazení na odborné služby sdružení. Tentokrát autoři čerpali především z dotazů na Rodičovské lince.

Rozšíření Chatu Linky bezpečí

Chat Linky bezpečí byl rozšířen o dopolední provoz o víkendech od 9 do 13 hodin. Po celý týden je otevřen rovněž odpoledne od 15 do 19 hodin.

Ludvík na Designbloku

Sdružení Linka bezpečí se prezentovalo na Designbloku, kde představilo originální kasičku Ludvík, kterou pro něj navrhl výtvarník Maxim Velčovský.

další aktivity Sdružení Linka bezpečí

18 VÝCVIKY PRO PRACOVNÍKY V SOCIÁLNÍCH SLUŽBÁCH

Sdružení Linka bezpečí je akreditovanou vzdělávací institucí dle zákona č. 108/2006 Sb. o sociálních službách a realizuje dva typy výcviků v telefonické krizové intervenci. Všeobecný výcvik v telefonické krizové intervenci získal akreditaci od Ministerstva práce a sociálních věcí ČR a byl uznán jako kvalifikační kurz pro pracovníky v sociálních službách. Sdružení svým pracovníkům rovněž poskytuje kurz Specifika Linky bezpečí. Lektorský tým obou výcviků tvoří zaměstnanci Sdružení Linka bezpečí a externí spolupracovníci z jiných linek důvěry.

VŠEOBECNÝ VÝCVIK V TELEFONICKÉ KRIZOVÉ INTERVENCI

Všeobecný výcvik v telefonické krizové intervenci je určen stávajícím a budoucím pracovníkům linek důvěry nebo zaměstnancům pracovišť, která jsou vybavena krizovým telefonem. Účastníci výcviku absolvují 150 hodin výkladu a praktických cvičení. Tato forma vzdělávání jako jediná svého druhu v ČR zahrnuje přímý kontakt s klientem, který probíhá v rámci nácviku praktických dovedností formou náslechnů na Lince bezpečí pod vedením speciálně vyškolených pracovníků. Výcvik také klade důraz na problematiku dětí.

Sdružení Linka bezpečí dbá na spojení vzdělání a praxe; absolventům svých kurzů vždy nabízí uplatnění v rámci poskytovaných služeb.

PUBLIKAČNÍ ČINNOST

Sdružení Linka bezpečí je evidováno Ministerstvem kultury ČR jako vydavatel periodického tisku.

BULLETIN SDRUŽENÍ LINKA BEZPEČÍ

Třikrát za rok vydává Sdružení Linka bezpečí svůj bulletin, který je určen pracovníkům s dětmi a mládeží i široké veřejnosti. Cílem publikace je zvýšit informovanost jak o aktuálních problémech dětí, tak i možnostech jejich řešení. Bulletin je rovněž nástrojem pro prezentaci dění ve Sdružení Linka bezpečí, včetně propagace jeho partnerů a dárců. Strukturu a obsah každého čísla navrhuje a schvaluje redakční rada. Jeho vizuální podobu tvoří grafické Studio Marvil. Součástí obrazového zpracování textů jsou originální ilustrace, které v roce 2011 vytvořila Alžběta Skálová.

OCENĚNÍ

Bulletin Sdružení Linka bezpečí je pravidelně oceňován v soutěži Zlatý středník, kterou každoročně vyhlašuje PR klub ČR. V roce 2011 získal tuto cenu v kategorii Nejlepší časopis státní, veřejné a neziskové sféry.

ODBOBNÉ PUBLIKACE

Sdružení Linka bezpečí vydává rovněž publikace, v nichž jeho odborní pracovníci uvádějí aktuální problémy klientů do širšího kontextu. V roce 2011 vyšla již čtvrtá kniha s názvem Rodiče, děti a jejich problémy III, která se zaměřila především na poznatky z Rodičovské linky. V úvodu publikace jsou přehledně popsány aspekty vývoje českých rodin za uplynulých dvacet let, a to z pohledu sociologického i psychologického. Další texty se zabývají rozvody, porozvodovou péčí, krizovými situacemi mezi rodiči a dospívajícími dětmi a fenoménem smrti a umírání v rodině. Odborné texty jsou doplněny statistikami z Rodičovské linky za období posledních tří let a ilustrativními příběhy.





pomoc@rodicovskalinka.cz



ekonomická část zprávy o činnosti

zpráva o hospodaření Sdružení Linka bezpečí za rok 2011

20 VÝNOSY SLB V ROCE 2011 – UVEDENO V TIS. KČ

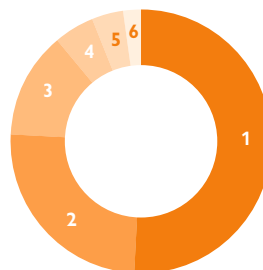
	tis. Kč	
ČSOB – finanční dar	4 400	20,08 %
MPSV – dotace ze státního rozpočtu	4 161	18,99 %
Telefónica Czech Republic, a. s. – finanční dar	3 100	14,15 %
Nadace O2 – finanční dar	1 965	8,97 %
Nefinanční příspěvky a dary – ostatní	1 293	5,90 %
EU – SAFER INTERNET projekt	916	4,18 %
MŠMT – dotace ze státního rozpočtu	791	3,61 %
PŘÍJMY ZE SBÍREK	648	2,96 %
Nadace ČEZ – finanční dar	500	2,28 %
Fórum dárců – DMS LINKABEZPEČI	496	2,26 %
MHMP – finanční dar	420	1,92 %
Obce – dotace ze státního rozpočtu	372	1,70 %
NROS – POMOZTE DĚTEM! – finanční dar	279	1,27 %
ČEPS – finanční dar	250	1,14 %
HSBC – finanční dar	250	1,14 %
MHMP – dotace ze státního rozpočtu	250	1,14 %
Finanční příspěvky a dary od fyzických osob	236	1,08 %
Vlastní činnost	225	1,03 %
PhDr. Plšková Alena – finanční dar	206	0,94 %
Vzdělávací institut ochrany dětí, o.p.s. – finanční dar	200	0,91 %
OBCE – finanční dar	171	0,78 %
Finanční příspěvky a dary ostatní	146	0,67 %
Hospodářská činnost	101	0,46 %
Musil Radek – finanční dar	100	0,46 %
RWE Energie, a. s. – finanční dar	80	0,37 %
Nadace OKD – finanční dar	63	0,29 %
COFET, a. s. – finanční dar	50	0,23 %
D Advisory Partners s r. o. – finanční dar	50	0,23 %
Emco spol. s r. o. – finanční dar	50	0,23 %
Eni Oil Česká republika, s. r. o. – finanční dar	50	0,23 %
LC Anděl, a. s. – finanční dar	50	0,23 %
Ostatní výnosy	37	0,17 %
Přijaté členské příspěvky	3	0,01 %
CELKEM	21 909	100 %

NÁKLADY SLB V ROCE 2011 – UVEDENO V TIS. KČ

	tis. Kč	
501 spotřeba materiálu	395	1,80 %
502 spotřeba energie, tepla, vody	280	1,28 %
504 prodané zboží	4	0,02 %
511 opravy a udržování	10	0,05 %
512 cestovné	17	0,08 %
513 náklady na reprezentaci	43	0,20 %
518 ostatní služby	7 235	33,05 %
z toho: ostatní služby	528	
telefony, internet	3 042	
webhosting, domény, údržba software	242	
poštovné, kurýr, přeprava	75	
náklady na inzerci, propagace, PR, marketing	1 242	
nájemné vč. souvisejících služeb	443	
vedení účetnictví, mzdová agenda	780	
auditorské a ekonomické služby	414	
výcvik a vzdělávání	21	
odborné konzultace, psychologické poradenství	448	
521 mzdové náklady	10 245	46,81 %
524 zákonné sociální pojištění	2 873	13,13 %
527 zákonné sociální náklady	231	1,06 %
538 ostatní daně a poplatky	5	0,02 %
545 kursové ztráty	5	0,02 %
549 dary	471	2,15 %
551 jiné ostatní náklady	67	0,31 %
591 odpisy dlouhodobého nehmotného a hmotného majetku	7	0,03 %
CELKEM	21 888	100 %

výnosy – SLB

dary	11 102	51 %
dotace	5 574	25 %
nadace	2 807	13 %
sbírka	1 144	5 %
EU	916	4 %
vlastní činnost	366	2 %
CELKEM	21 909	100 %



- 1 dary
- 2 dotace
- 3 nadace
- 4 sbírka
- 5 EU
- 6 vlastní činnost

výrok auditora

- 21 Jsme přesvědčeni, že získané důkazní informace, které jsme získali, poskytují dostatečný a vhodný základ pro vyjádření našeho výroku.

Podle našeho názoru účetní závěrka podává věrný a poctivý obraz aktiv a pasiv Sdružení Linka bezpečí, o.s. k 31. 12. 2011 a nákladů a výnosů a výsledků jejího hospodaření za rok končící 31. 12. 2011 v souladu s českými účetními předpisy.

V Praze dne 30. března 2012



ING. VÁCLAV FOREJT
auditor, osvědčení KA ČR č. 1597

TRIGGA AUDIT - CZ s. r. o.
Malešická 19, 130 00-Praha 3
osvědčení KA ČR č. 397
ing. Václav Forejt, jednatel

poděkování partnerům a dárcům v roce 2011

- 22
- o **generální partneři**
 - Nadace O2
 - ERA/Poštovní spořitelna
 - o **hlavní partneři**
 - Import Volkswagen Group s. r. o.
 - DDB Praha
 - o **partneři**
 - AHASWARE, s. r. o.
 - Anect a. s.
 - AVAST Software, a. s.
 - BEEP Sound Postproduction
 - Cadet Go, s. r. o.
 - Café Selena, a. s.
 - Centrum Holdings, s. r. o.
 - Centrum Správy s. r. o.
 - Cofet a. s.
 - CZI, s. r. o.
 - ČEPS, a. s.
 - D Advisory Partners s. r. o.
 - Ecotoner s. r. o.
 - Emco spol. s. r. o.
 - Eni Česká republika, s. r. o.
 - Elektroinstalace s. r. o.
 - ET netera, a. s.
 - Eurocar, s. r. o.
 - Fabrika, reklamní agentura, s. r. o.
 - Fórum dárců, o.s.
 - Fresharena, s. r. o.
 - Havel & Holásek
 - Heskauer, SE
 - Hewlett Packard s. r. o.
 - HSBC Bank plc.
 - Hudson Global Resources, s. r. o.
 - IKEA Česká republika, s. r. o.
 - JPM TISK s. r. o.
 - Kerio Technologies, s. r. o.
 - Life Factory a. s.
 - LC Anděl a. s.
 - LMC s. r. o. – jobs.cz
 - MAKRO Cash & Carry ČR s. r. o.
 - Medicover CZ, s. r. o.
 - Mermaid, s. r. o.
 - Nadace České pojišťovny
 - Outward Bound – Česká cesta s. r. o.
 - OREA HOTELS, s. r. o.
 - OTIDEA a. s.
 - PAS, s. r. o.
 - RWE Energie, a. s.
 - Sara Lee Czech Republic s. r. o.
 - Sdružení pro internetovou reklamu
 - Slůně s. r. o.
 - Sodexo Pass ČR, s. r. o.
 - Studio Marvil, s. r. o.
 - Top event s. r. o.
 - Zahradnictví Líbeznice
 - Zoner software, a. s.
 - o **mediální partneři**
 - AZ rodina
 - Betynka
 - Česká televize
 - Český rozhlas
 - Expres Rádio
 - Extra Publishing, s. r. o.
 - Kam s dětmi
 - Media Bohemia, a. s.
 - Media Marketing Services, a. s.
 - NEWTON Media, a. s.
 - PR Klub, o.s.
 - Rádio 1
 - Rádio Blaník
 - Rádio City
 - Reader´s Digest Výběr, s. r. o.
 - Svět ženy
 - Šik CZ
 - TV Metropol
 - o **dotace a granty**
 - Evropská komise
 - Magistrát hlavního města Prahy
 - Ministerstvo práce a sociálních věcí ČR
 - Ministerstvo školství, mládeže a tělovýchovy ČR
 - Nadace ČEZ
 - Nadace OKD
 - Nadace rozvoje občanské společnosti – Pomozte dětem!
 - Olomoucký kraj
 - Safer Internet CZ SIC
 - Siemens, s. r. o.
 - Zlínský kraj
 - o **odborní partneři**
 - CZI, s. r. o.
 - Česká asociace pracovníků linek důvěry – ČAPLD
 - Child Helpline International
 - INSAFE
 - OSI, z.s.p.o.
 - VIOD, o.p.s.
 - Vysoká škola ekonomie a managementu
 - o **obce s rozšířenou působností**
 - Benešov
 - Bílina
 - Bohumín
 - Broumov
 - Černošice
 - České Budějovice
 - Český Brod
 - Dvůr Králové nad Labem
 - Frýdlant
 - Havířov
 - Hodonín
 - Horšovský Týn
 - Hořice
 - Hustopeče
 - Chomutov
 - Chrudim
 - Jablonec nad Nisou
 - Jaroměř
 - Jihlava
 - Klatovy
 - Kolín
 - Litoměřice
 - Lysá nad Labem
 - Milevsko
 - Mladá Boleslav
 - Mnichovo Hradiště
 - Most
 - Nová Paka
 - Nymburk
 - Orlová
 - Poděbrady
 - Přerov
 - Říčany u Prahy
 - Sušice
 - Světlá nad Sázavou

23

Tábor
Tanvald
Ústí nad Labem
Vansdorf
Vlašim
Vodňany
Železný Brod

o **obce**

Archlebov
Bělá pod Pradědem
Bolatice
Boleradice
Borotice
Brantice
Cerekvice nad Loučnou
Černá Hora
Červená Voda
Čížkovice
Dlouhá Loučka
Dolní Beřkovice
Dolní Hbity
Dolní Životice
Doubravník
Drahelčice
Drásov
Dubenec
Heřmanice u Oder
Hodějnice
Holasice
Holasovice
Horka nad Moravou
Horní Bludovice
Horní Suchá
Hovorany
Hrušovany u Brna

Hvozdec
Chleby
Chlumec
Chocerady
Janovice
Jesenice
Jiřetín pod Jedlovou
Jivina
Kobeřice
Komořany
Kondrac
Křenov
Kytín
Kytlice
Libice nad Cidlinou
Luběnice
Luštěnice
Milešov
Modřice
Morkůvky
Moutnice
Náklo
Nebovidy
Němčice
Nová Ves pod Pleší
Nové Hrady
Novosedly
Nýdek
Obecnice
Opatovice
Ořech
Palonín
Paršovice
Pátek
Podlesí
Popice

Postřelmov
Proseč
Předklášteří
Přelovice
Rebešovice
Rybitví
Skrbeň
Slatina
Staré Křečany
Struhařov
Teplýšovice
Těšetice
Tichonice
Tmaň
Trojanovice
Václavov u Bruntálu
Velká Polom
Vrátno
Vráž
Vrbátky
Všeradice
Vyšehněvice
Zakřany
Zbýšov
Zduchovice

o **patroni**

Ewa Farna
MUDr. Jitka Chaloupecká
Michal Malátný a Chinaski
Spirituál kvintet
Maxim Velčovský

loga partnerů

generální partneři

Nadace O₂



hlavní partneři



DDB°

partneři

AHASWARE® s.r.o.



dotace a granty



SIEMENS



Poděkování za práci na zprávě o činnosti 2011 patří:

ilustrátorce Doře Dutkové, grafickému Studiu Marvil (www.marvil.cz) a tiskárně JPM Tisk, s. r. o.



kontakty

Sdružení Linka bezpečí
občanské sdružení

IČ 61383198

Ústavní 91/95

181 21 Praha 8

tel.: +420 266 727 979

fax: +420 266 727 976

e-mail: info@linkabezpeci.cz

www.linkabezpeci.cz

www.116111.cz